

# GUIDE DES TECHNOLOGIES

## Esthétique & Spa

Édition 2023/2024



Pour tout savoir sur les  
nouvelles technologies

**BEAUTY FORUM**

# BEAUTY FORUM

## C'EST EN 2024 :

6

MAGAZINES

1

SUPPLÉMENT

**BBDAY**  
2024

**AQUITAINE**  
BORDEAUX

Dimanche 4 février

**CÔTE D'AZUR**  
CANNES

Dimanche 18 février

**RHÔNE-ALPES**  
LYON

Lundi 4 mars

**PROVENCE**  
AIX-EN-PROVENCE

Dimanche 17 mars

**FORUM**  
DE L'ESTHÉTIQUE  
ET DU SPA - PARIS -

6 et 7 octobre 2024

WE BELIEVE IN  
THE POWER OF BEAUTY



# GAGNER EN EXPERTISE

Chers professionnels de la beauté, chères esthéticiennes, chers praticiens,

Depuis maintenant trois ans, nous publions le **GUIDE DES TECHNOLOGIES DE L'ESTHÉTIQUE ET DU SPA**.

Pourquoi ?

- ▶ Parce que chaque année des innovations apparaissent sur le marché.
- ▶ Parce que la réglementation évolue.
- ▶ Parce qu'il peut être parfois difficile d'obtenir une information éclairée.
- ▶ Parce qu'il est essentiel de connaître son sujet avant d'acheter.
- ▶ Parce que votre client vous fait confiance et compte sur votre expertise.

La première partie de ce guide a pour objectif de vous apporter une information objective et concrète. Au-delà de toute polémique, notre équipe de rédaction a compilé des avis, interviewé des experts et retranscrit les informations de la façon la plus compréhensive possible.

La seconde partie présente une liste non-exhaustive d'appareils de soin en circulation sur le marché et dont l'usage est autorisé aux professionnels de la beauté.

Si vous souhaitez parfaire vos connaissances, si vous pensez vous équiper prochainement ou si vous avez tout simplement envie de découvrir cette tendance du soin, nous vous invitons à lire et relire ce guide afin de gagner en expertise.

Au plaisir d'échanger avec vous sur nos événements !



**Christelle Belz**  
Directrice générale  
adjointe



**Pradip Bala**  
Directeur général  
France



SUIVEZ-NOUS SUR LES RÉSEAUX SOCIAUX



Beauty Forum France



Beauty Forum France



Beauty Forum



Beauty\_Forum\_France

[www.beauty-forum.fr](http://www.beauty-forum.fr) | [www.beauty-meetings.com](http://www.beauty-meetings.com)

# GUIDE DES TECHNOLOGIES 2023/2024 Esthétique & Spa



© iStock/LightFieldStudios



© 123RF/Ihor Bulghin

## ZOOM SUR LES TECHNOLOGIES

- »» Les ondes électromagnétiques..... 8
- »» La cryo-esthétique ..... 11
- »» Les technologies de massage..... 12
- »» Le rayonnement lumineux ..... 14
- »» Le diagnostic de peau ..... 17
- »» Les technologies de propulsion..... 18
- »» La dermopigmentation..... 20
- »» Lexique : les principales technologies en un clin d'œil..... 22

## TECHNOLOGIES & RÉGLEMENTATION

- »» Règlement sur les dispositifs médicaux : points de vigilance pour l'esthéticienne ..... 26
- »» Comment choisir une garantie RC entreprise pour votre institut de beauté ? ..... 29
- »» Les soins esthétiques assistés par la technologie : l'importance de la vigilance professionnelle..... 30



## TECHNOLOGIES & RENTABILITÉ

- »» Quels modes de financement pour les technologies ? ..... 34
- »» Les consommables ..... 36
- »» Les soins mains libres ..... 37
- »» Prêt à vous lancer ?  
Nos conseils ..... 38
- »» Témoignages de pros ..... 40

**+** »» Adresses et liens utiles ..... 42

## INDEX PROFESSIONNEL ..... 44









# 01

## ZOOM SUR LES TECHNOLOGIES

Les technologies sont désormais largement implantées dans l'univers de l'institut et du spa dont elles boostent les performances. Pour les professionnels souhaitant s'équiper ou pour ceux ayant franchi le cap, cela suppose de maîtriser un ensemble de connaissances, parfois complexes, mais indispensables. Car pour les utiliser à bon escient et en expliquer les bienfaits à la clientèle, il faut maîtriser son sujet. Zoom sur les principales technologies existantes.



# LES ONDES ÉLECTROMAGNÉTIQUES

*Les propriétés des ondes électromagnétiques sur le corps humain sont étudiées depuis longtemps et largement utilisées dans le domaine médical. Il semble donc logique qu'elles soient également exploitées à des visées esthétiques, et plus précisément pour traiter la minceur et l'anti-âge. Retour sur les principales technologies existantes.*

## » La radiofréquence

La radiofréquence est l'une des technologies de pointe pour les soins anti-âge. Cette technique permet de traiter en profondeur le relâchement cutané et les rides, dès leur apparition.

### » Comment ça marche ?

La radiofréquence génère un flux d'ondes radio à haute fréquence, dites ondes haute fréquence à oscillations électromagnétiques. Les électrodes positionnées sur le corps agissent comme une

antenne et transmettent ces ondes, qui forment un champ électromagnétique. Les ondes radio pénètrent ainsi dans le tissu dermique et fournissent de l'énergie, qui est ensuite convertie en chaleur par la peau. Ce réchauffement peut atteindre 55° C en profondeur.

### » Quels résultats ?

Les ondes émises par la radiofréquence entraînent la dilatation des vaisseaux, accélèrent la circulation sanguine locale et stimulent les processus métaboliques de l'épiderme. Le réchauffement



sélectif du derme restructure et reconstruit les fibres de collagène via les fibroblastes, ce qui produit un effet raffermissant.

En parallèle, le traitement par radiofréquence exerce une influence positive sur le tissu adipeux. L'effet thermique profond augmente la perméabilité des membranes cellulaires et le métabolisme des graisses, favorisant la réduction de la masse lipidique dans la zone traitée.

### » Les pièces à main

Une antenne et un récepteur sont indispensables pour la génération d'un champ électromagnétique. Il en existe trois sortes :

- **Pièce à main monopolaire** : la pièce à main est munie d'une électrode (antenne). Les autres électrodes (récepteurs) sont positionnées sur une partie du corps du client.
- **Pièce à main bipolaire** : deux électrodes sont intégrées dans une pièce à main unique. Pas besoin de placer d'autres électrodes sur le corps du client. Ce dispositif permet un travail plus ciblé.
- **Pièce à main multipolaire** : la pièce à main est équipée de trois à huit électrodes intégrées. Pas besoin de placer d'autres électrodes sur le corps du client. Ce type de matériel est conseillé pour le traitement du corps.

### » Indications et contre-indications

La radiofréquence peut être utilisée pour le traitement :

- des rides,
- des poches sous les yeux,
- de l'ovale du visage,
- du raffermissement du cou, des bras, de l'abdomen, des hanches, des fesses et des cuisses.

L'utilisation de la radiofréquence est déconseillée - entre autres - en cas de port d'un stimulateur cardiaque, cancer, maladie vasculaire, grossesse, maladie ou infection de la peau... En cas de doute, demander l'avis d'un médecin.

## » Les ultrasons

Autre technologie pour lutter contre le relâchement cutané et améliorer l'aspect de la peau, les ultrasons constituent une solution performante pour le rajeunissement cutané.

### » Comment ça marche ?

Les ultrasons résultent de la création d'une succession régulière de vibrations mécaniques sinusoïdales. Celles-ci se traduisent par un phénomène d'alternance de pressions/dépressions appliquées perpendiculairement à la surface de la peau. Les ultrasons se propagent dans les solides et les liquides, ce qui implique, pour une utilisation en esthétique, d'utiliser un gel de contact qui fera l'interface entre la sonde émettrice et la peau du sujet.

### » Quels résultats ?

Les ultrasons exercent dans l'organisme deux actions principales :

- une action mécanique : les vibrations induites par les ultrasons provoquent des effets de compression alternés avec des tractions selon un cycle correspondant à la fréquence utilisée. Cet effet s'apparente à une forme de micromassage par friction ;
- une action thermique : les frictions induites par le micro-massage créent une augmentation locale de chaleur, dont l'intensité dépend de plusieurs facteurs (nature des tissus, puissance utilisée, mode d'application continu ou pulsé, etc.).

Ces actions mécaniques et thermiques - dont les effets se potentialisent - engendrent une activation sensible du métabolisme des cellules cibles (cicatrisation, stimulation des fibroblastes). Les ultrasons augmentent aussi la perméabilité cutanée, favorisant la pénétration de substances actives hydrosolubles par sonophorèse. Enfin, les frictions moléculaires générées par le flux ultrasonore freinent la formation des processus fibreux, tant au niveau des tissus cutanés que de leurs composants (collagène).

## REGARD DE PRO

« Aujourd'hui, les technologies esthétiques sont très demandées. Elles répondent à une demande de plus en plus forte de technicité et de résultats et offrent de nombreux avantages. C'est pourquoi elles sont devenues indispensables et constituent un levier essentiel à la pérennité des instituts.

*Une demande croissante : Les personnes accordent toujours plus d'importance à leur image et recherchent des solutions efficaces et non invasives. Réduction des signes de l'âge, amélioration de l'aspect de peau, remodelage de la silhouette... les technologies apportent des solutions innovantes pour répondre à ces demandes.*

*Des soins performants : les nouvelles technologies offrent des résultats plus efficaces et durables.*

*Parce que chaque client est unique, il est important de sélectionner la / les technologie(s) adaptée(s) à ses besoins.*

*En effet, leur utilisation combinée permet d'en décupler les effets. La formation joue d'ailleurs un rôle clé puisqu'elle renforce l'expertise de la praticienne et lui permet d'établir un parcours personnalisé.*

*Se démarquer de la concurrence : proposer des soins technologiques permet de rester compétitif.*

*C'est un moyen de se démarquer, de fidéliser et d'attirer davantage de clients. »*

**Ghislain Rolet • HTA Technologies**

### » Indications et contre-indications

Les ultrasons sont recommandés pour traiter :

- ▶ le relâchement cutané au niveau du visage, du cou, de l'intérieur des bras et des cuisses,
- ▶ les rides,
- ▶ l'excédent graisseux modéré au niveau du ventre associé à une peau distendue.

L'utilisation des ultrasons est déconseillée - entre autres - en cas de port d'un stimulateur cardiaque, de cancer, grossesse, troubles de la circulation sanguine, diabète, épilepsie, antécédents de paralysie locale ou régionale... En cas de doute, demander l'avis d'un médecin.

### » L'électrostimulation

Utilisée en kinésithérapie pour soulager notamment la douleur, l'électrothérapie s'invite dans l'univers de l'esthétique pour tonifier les muscles et redessiner la silhouette.

#### » Comment ça marche ?

L'électrostimulation consiste à envoyer des impulsions électriques d'intensité et de durée variables sur les fibres musculaires grâce à des électrodes positionnées sur la zone ciblée. L'objectif est de reproduire le processus de contraction musculaire ordonné par le cerveau : on parle de contraction musculaire électro-induite, puisque le courant électrique va stimuler les fibres nerveuses qui entourent le muscle, sans solliciter le système nerveux central.

#### » Quels résultats ?

En esthétique, la technique permet de remodeler le corps et de tonifier les muscles. Elle est également efficace sur l'amélioration du retour veineux, la stimulation de la circulation sanguine et l'élimination des toxines. Chez les sportifs, elle soulage les douleurs musculaires et articulaires et facilite la récupération après l'effort.

### » Contre-indications

L'électrostimulation est déconseillée - entre autres - en cas de port d'un stimulateur cardiaque, de cancer, de grossesse, de problèmes cardiaques, d'épilepsie, de lésions d'inflammations ou maladies de la peau.

### » L'électroporation

Également nommée magnétophorèse ou mésoporation, l'électroporation permet de faire pénétrer des actifs cosmétiques dans la peau. Une aide précieuse pour renforcer l'efficacité des soins en cabine.

#### » Comment ça marche ?

L'objectif de la technique est de rendre la peau plus perméable à l'absorption de substances cosmétiques. Des pulsations magnétiques et des micro-courants convertis en champs énergétiques actifs favorisent la formation de micropores au niveau de la couche cornée. Ce procédé, totalement indolore, accroît le passage et la diffusion des actifs (vitamines, minéraux, collagène, acide hyaluronique, etc.) au cœur des cellules dans les couches profondes de la peau.

#### » Quels résultats ?

L'électroporation augmente la croissance et l'activité cellulaire. En réactivant la régénération, elle permet de lutter contre le vieillissement et les imperfections cutanées. Associée à des actifs cosmétiques spécifiques aux besoins de la peau, elle opère une revitalisation progressive des tissus, visible au niveau de l'éclat du teint, de la densité de la peau et de l'ovale du visage.

#### » Contre-indications

Pas de contre-indications majeures, mais il existe un risque de réaction en cas d'allergie à certains médicaments, de déséquilibre hormonal, de prise de stéroïdes ou d'antibiotiques.

### REGARD DE PRO

« Depuis plus de 20 ans, Advance Beauty a compris que la technologie s'ancrerait dans notre vie et bien plus rapidement dans l'univers professionnel. Le marché mondial de la beauté ne cesse de croître et son besoin d'innovation aussi. La technologie devient une stratégie évidente pour développer son chiffre d'affaires et élargir son offre et aussi ses compétences. Les soins classiques s'essouffent quand la clientèle finale s'enflamme pour la dernière tendance en techno-beauté. Nos modes de consommation évoluent très vite et sont influencés par l'intelligence artificielle qui leur permet de s'adapter aux préférences individuelles des consommateurs. Investir dans des équipements technologiques anti-âge, minceur ou de bien-être permet de faire évoluer et d'élargir sa carte de soins pour répondre à ce besoin de personnalisation pour une meilleure expérience client. On repousse les limites des résultats ; ils sont plus rapides, plus doux, plus probants et plus durables. Les professionnels s'accordent aussi sur une meilleure rentabilité et une meilleure satisfaction de leur clientèle. Avec l'Advance Lift, les résultats anti-âge visage sont visibles dès la première séance ; avec la Station minceur News, le professionnel se fatigue moins et les résultats sont également là très rapidement et sans douleur. La technologie devient une vraie stratégie pour rendre son entreprise pérenne, sans pour autant exclure les méthodes manuelles, mais les complète parfaitement. »

Samy Hassaine • Advance Beauty

# LA CRYO-ESTHÉTIQUE

*Apparue il y a environ une dizaine d'années dans le secteur de l'esthétique, la cryo-esthétique constitue une alternative efficace à la liposuction. La prestation a su se faire une place de choix dans les instituts et les spas.*

Utiliser le froid pour ses vertus thérapeutiques n'est pas nouveau. Dès l'Antiquité, les Égyptiens et les Romains mettaient à profit ses effets analgésiques et anti-inflammatoires pour atténuer les douleurs, les gonflements et soulager les articulations et les muscles. Aujourd'hui, l'efficacité du froid est avérée, que ce soit dans le domaine médical ou esthétique, et la technique s'est démocratisée.

## » Comment ça marche ?

La cryo-esthétique vise à détruire les cellules graisseuses par le froid. En refroidissant une zone à très basse température, elle va déclencher un processus d'apoptose (mort naturelle des cellules) des lipocytes. Ces cellules sont ensuite détruites par les macrophages et éliminées par les liquides interstitiels.

Concrètement, on détermine la zone à traiter après avoir protégé la peau avec des lingettes imbibées d'un gel composé de glycérine et d'alcool. Puis, on positionne la pièce à main et on met en route le dispositif, qui est doté d'un système d'aspiration.

## » Pour quels résultats ?

Il faut compter deux à trois mois pour que les résultats apparaissent. La raison ? Comme les membranes des cellules ne sont pas affectées, leur contenu (les acides gras) n'est pas libéré dans l'organisme. Douze semaines environ sont



esthétique ; elle n'a pas pour objectif d'apporter une aide médicale à des sujets obèses ou en surpoids.

## » Quelles sont ses indications et contre-indications ?

La cryo-esthétique est efficace sur les bourrelets très localisés, résistants aux régimes et à l'exercice physique. D'où l'importance d'effectuer un diagnostic préalable pour identifier la problématique. Il est ainsi possible de traiter les poignées d'amour, les plis au niveau du dos, les plis sous-fessiers, voire le double menton. L'usage d'une pince adipomètre est recommandé pour s'assurer qu'il y a suffisamment de graisse pour pouvoir « pincer » la zone.

La cryo-esthétique est déconseillée – entre autres – en cas de diabète, grossesse, allaitement, port d'un dispositif cardiaque, troubles de la coagulation, peau lésée, blessure.



## LE SAVIEZ-VOUS ?

La cryo-esthétique ne doit pas être confondue avec la neige carbonique ou l'azote liquide appliqué par un dermatologue pour traiter les problèmes de peau. Ni avec la cryothérapie corps entier, utilisée pour la récupération ou le soulagement des douleurs des sportifs, qui est réservée à l'usage médical. À techniques différentes, objectifs différents et surtout, appareillages différents.





# LES TECHNOLOGIES DE MASSAGE

*Palper-rouler mécanique, presso-esthétique, vibrations sont autant de techniques visant à reproduire le massage effectué à la main. Grâce à leur technologie, aujourd'hui éprouvée, elles offrent une régularité d'action tout au long du soin qui amplifie les résultats et présentent l'avantage de soulager la pratique de l'esthéticienne.*

## » Le palper-rouler mécanique

L'intérêt du palper-rouler n'est plus à démontrer en matière de minceur. Issue du massage traditionnel suédois, la manœuvre consiste à pincer et faire rouler la peau afin de désengorger les tissus. Le palper-rouler mécanique consiste à reproduire le principe du palper-rouler manuel grâce à des rouleaux ou des clapets motorisés, couplés à un système d'aspiration. Ce procédé va stimuler le déstockage naturel des graisses, c'est-à-dire activer la lipolyse en « vidangeant » le contenu des adipocytes. Il permet aussi de redynamiser la circulation sanguine et lymphatique, favorisant à nouveau l'apport de nutriments dans la zone engorgée.

### » Pour quels résultats ?

Soutenu par une bonne hygiène de vie (alimentation équilibrée, activité physique, etc.), le palper-rouler mécanique délivre des résultats visibles dès 8 à 10 séances. La peau devient plus souple, son aspect est plus lisse et moins capitoné. La méthode est particulièrement efficace sur les zones dites froides, c'est-à-dire celles constituées d'un maillage d'adipocytes particulièrement dense où la circulation sanguine et lymphatique est ralentie. Grâce à des têtes de traitement de différentes tailles, on peut traiter de larges zones du corps (ventre, fesses, cuisses, intérieur

des bras, etc.), mais aussi raffermir les contours du visage et le cou. Le traitement débute par une phase d'attaque, suivie d'une séance mensuelle pour entretenir les résultats.

### Attention !

Si les contre-indications au palper-rouler mécanique sont rares, il faut toutefois éviter de le pratiquer sur des sujets souffrant d'importants problèmes circulatoires ou de fragilité capillaire excessive.

## » La presso-esthétique

La presso-esthétique est une méthode de drainage qui contribue à l'amélioration de la circulation sanguine et lymphatique. Elle est particulièrement efficace contre les phénomènes de rétention d'eau et les capitons liés à une cellulite aqueuse.

### » Comment ça marche ?

Cette technique de massage alterne des compressions et décompressions dans le but d'améliorer la circulation veineuse de reflux et la circulation lymphatique. Les appareils se présentent sous la forme d'une ceinture (pour le ventre), de manchons (pour les bras) ou de bottes (pour les jambes), reliés à un

compresseur à air et munis de chambres à air comprimé. Celles-ci se gonflent progressivement afin d'exercer à intervalles réguliers une pression plus ou moins forte, continue ou séquentielle, selon l'effet recherché sur les zones ciblées. Cette technologie de soin reprend les principes du drainage veino-lymphatique par massage manuel, avec l'avantage de pouvoir adapter précisément la pression exercée.

#### » Pour quels résultats ?

La presso-esthétique stimule la circulation veineuse et lymphatique et favorise l'élimination des toxines et des déchets stockés dans les tissus. Elle apporte aussi une grande détente et une sensation de légèreté. Elle est indiquée pour soulager la sensation de jambes lourdes, diminuer la rétention d'eau et soulager les œdèmes, traiter la cellulite aqueuse (liée à un problème de rétention d'eau et une mauvaise circulation), améliorer l'aspect de la peau et optimiser les effets des soins minceur.

Par l'effet relaxant qu'elle procure, elle trouve également des applications dans le domaine des soins de bien-être.

#### » Contre-indications

Cette technique ne doit pas être pratiquée en cas de port d'un stimulateur cardiaque, de grossesse, d'hypertension artérielle,

de maladie cardiaque ou rénale, de thrombose ou de toute maladie ou inflammation grave.

### » Les vibrations

Efficace sur le remodelage global de la silhouette, mais aussi pour tonifier les traits du visage, la technique repose sur la performance d'une pièce à main se présentant sous la forme d'un cylindre, composé de multiples sphères. Lorsque celui-ci est appliqué sur la peau, ses différents axes d'actions (pression, rotation, oscillation) génèrent un mouvement pulsé et rythmé sous forme de vibrations sur les tissus cutanés.

#### » Pour quels résultats ?

Agissant à différents niveaux (tissus cutanés, circulation sanguine et lymphatique, muscles), ce type de massage permet de combattre la graisse localisée, d'éliminer la cellulite et de tonifier la peau.

#### » Contre-indications

La méthode ne doit pas être pratiquée sur les personnes atteintes de cancer, ni sur les femmes enceintes dans leurs quatre premiers mois de grossesse (au-delà, uniquement sur les jambes).

## REGARD DE PRO

« Les nouvelles technologies sont indispensables pour plusieurs raisons :

1. *Innovation et différenciation : les instituts doivent se démarquer en proposant des services novateurs et uniques. Les nouvelles technologies offrent l'opportunité d'introduire de nouveaux traitements, attirant ainsi une clientèle plus large.*
2. *Efficacité : les technologies de pointe permettent d'obtenir des résultats plus rapides et plus efficaces. Le tout en aidant ou soulageant le travail de la professionnelle.*
3. *Expérience client améliorée : elles offrent des traitements plus confortables et moins invasifs, améliorant ainsi l'expérience client.*
4. *Suivi : les technologies modernes facilitent le suivi des progrès des clients et permettent de collecter des données précieuses sur l'efficacité de leurs traitements. Elles peuvent être utilisées pour ajuster les offres de soin en fonction des retours clients et des résultats obtenus.*
5. *Communication et marketing : de nouvelles technologies améliorent la visibilité et la communication via les réseaux sociaux, site web et les campagnes marketing pour attirer de nouveaux clients et fidéliser ceux existants.*

*C'est pour cela que nous avons complété notre offre avec le BIOsphere qui devient l'extension des mains de la professionnelle et le NOVApress qui permet de combiner un soin visage pendant une séance de presso, par exemple. Plusieurs combinaisons sont possibles avec nos technologies.*

*En conclusion, les nouvelles technologies sont un atout essentiel pour les instituts qui souhaitent offrir des services de qualité, se démarquer de la concurrence et répondre aux attentes des clients modernes. Leur intégration dans l'offre de soins conduit à une amélioration de l'efficacité de la professionnelle, de l'expérience client et des résultats obtenus, ce qui est essentiel pour la croissance et la pérennité de ces établissements. »*

Élisabeth Berrier • Luxomed

# LE RAYONNEMENT LUMINEUX

*Les pouvoirs du rayonnement lumineux sur le corps humain sont aujourd'hui largement utilisés dans le domaine de l'esthétique. Ils permettent de répondre à de multiples besoins et séduisent de plus en plus une clientèle en recherche de soins efficaces, indolores et non invasifs.*

### » Les infrarouges

Les infrarouges (IR) sont un rayonnement magnétique de même nature que la lumière visible, mais dont les longueurs d'ondes sont trop grandes pour être perceptibles à l'œil nu. On distingue ainsi les IR courts, de 700 à 2500 nm ; les IR moyens, de 2500 à 40000 nm ; et les IR longs, de 25000 nm à 0,35 mm.

#### » Comment ça marche ?

Plus la longueur d'onde est courte, moins elle pénètre profondément dans la peau. La chaleur induite permet d'augmenter la température interne de l'organisme, ce qui va stimuler les mécanismes naturels de régénération cellulaire de la peau (oxygénation, microcirculation, production de collagène et l'élastine). Elle va également désengorger les cellules



adipeuses et activer les fonctions de drainage et d'élimination des toxines.

#### » Pour quels résultats ?

Les traitements par IR sont préconisés pour traiter le vieillissement et le relâchement cutané, notamment sur certaines zones comme l'ovale du visage, la face postérieure des bras, l'abdomen, la face interne des cuisses... Ils donnent également d'excellents résultats en matière de minceur pour lutter contre la cellulite ou la rétention d'eau.

#### » Contre-indications

Bien que sans danger en tant que tel pour la santé, la chaleur générée par les infrarouges à l'intérieur du corps n'est pas sans conséquence. C'est pourquoi les traitements par IR sont déconseillés en cas de troubles cardiovasculaires et aux femmes enceintes.

© 123RF/puhhha

### » La photomodulation par LEDs



Lorsqu'appliqués sur la peau, les rayons lumineux émis par les lampes LEDs (Light Emitting Diode) possèdent des pouvoirs anti-âge, purifiants et antibactériens. C'est un outil efficace en esthétique.

#### » Comment ça marche ?

Les LEDs émettent une lumière froide monochromatique, qui va pénétrer dans les différentes couches de la peau et agir directement sur les mitochondries (les centrales énergétiques des cellules). Leur fonction principale est de leur fournir l'énergie dont elles ont besoin pour assurer leur survie et les principales fonctions qu'elles doivent accomplir. Lors d'un traitement par LEDs, les ondes lumineuses générées induisent une réaction chimique et biologique en profondeur qui stimule l'activité des cellules. C'est ce que l'on appelle la photomodulation.

© 123RF/aleksyballo



### » Pour quels résultats ?

La pénétration des rayons lumineux émis par les LEDs dépend de leur longueur d'onde, c'est-à-dire de leur couleur. Il existe quatre couleurs : rouge, bleu, jaune et vert. En esthétique, on utilise principalement le rouge, le bleu et le jaune. Celles-ci sont sélectionnées en fonction des effets escomptés.

- La lumière rouge (630/650 nm) pénètre jusqu'au derme. Elle est essentiellement utilisée pour son action anti-âge (stimulation des fibroblastes) et pour favoriser la cicatrisation.
- La lumière bleue (415/590 nm) agit sur l'épiderme et les glandes sébacées. Grâce à son action bactéricide, elle est efficace sur les problèmes d'acné et de rosacée et sur la régulation du sébum.

- La lumière jaune (590 nm) possède une longueur de pénétration se situant à la limite entre l'épiderme et le derme. Elle permet de réduire les rougeurs, de calmer les irritations, d'accélérer la cicatrisation et stimule la circulation sanguine.

En raison de la puissance d'émission des LEDs, qui peuvent pénétrer jusqu'au système nerveux, le traitement génère une sensation de bien-être, favorisant la relaxation.

À noter qu'il est possible de coupler les différentes couleurs lors d'une séance de traitement.

### » Contre-indications

Les LEDs sont à proscrire pour les personnes souffrant d'épilepsie. Il est également important de protéger les yeux durant la séance.

## » La lumière pulsée

La lumière pulsée ou IPL (*Intense Pulsed Light*) offre une réponse efficace pour l'élimination durable de la pilosité et les soins de photoréjuvenation.

### » Comment ça marche ?

La technologie consiste à envoyer des flashes lumineux à une certaine longueur d'onde : l'objectif est de créer un choc thermique. La lumière émise par une IPL est une lumière polychromatique (lumière naturelle) comportant plusieurs longueurs d'ondes. Elle peut couvrir un large spectre lumineux, compris entre 400 et 1200 nanomètres. En fonction de ces longueurs d'ondes, la lumière génère des effets spécifiques :

- En photodépilation, l'énergie lumineuse est absorbée par des chromophores (les cibles), notamment la mélanine contenue dans le poil. Cette réaction thermique va détruire la structure germinative du poil en phase de croissance, empêchant sa repousse. Plusieurs séances à intervalles réguliers sont nécessaires pour obtenir un résultat dans la durée.
- En photorajeunissement, les propriétés photothermiques de la lumière stimulent les fibroblastes, favorisant la production de collagène et d'élastine.

### » Pour quels résultats ?

En épilation, plusieurs séances à intervalles réguliers sont nécessaires pour obtenir un résultat dans la durée. Cette technique est particulièrement efficace sur les phototypes clairs à moyens, dont la pilosité est suffisamment foncée. Une nouvelle génération de dispositifs permet aujourd'hui de traiter aussi les peaux mates/noires et les poils clairs.

En photorajeunissement, la production de néo-collagène améliore la souplesse, l'élasticité et la tonicité cutanées.

### » Précautions et contre-indications

L'environnement de la salle de soin est important : l'opérateur et le client doivent porter des protections oculaires, pas de miroir réfléchissant.

Les contre-indications sont essentiellement d'ordre médicamenteuses (chimiothérapie, insulino-dépendants, etc.) et en cas de grossesse ou d'allaitement. L'IPL est également déconseillée sur les zones tatouées, percées ou avec grains de beauté, les peaux lésées, et chez les adolescents dont la pilosité n'est pas encore arrivée à maturité.

## REGARD DE PRO

« Les nouvelles technologies sont indispensables aujourd'hui à tout institut souhaitant faire évoluer son offre de soin pour plusieurs raisons :

- elles permettent de diversifier les soins et donc les offres et cela peut être un vrai avantage concurrentiel et un levier de fidélisation ;
- elles permettent de développer le chiffre d'affaires des instituts et de l'élargir à d'autres activités qui souvent nécessitent moins de temps de prestation (par exemple, l'épilation définitive par lumière pulsée est plus rapide que l'épilation à la cire). Grâce à des séances plus courtes, le volume de rendez-vous journaliers est augmenté ;
- elles répondent à une demande en constante augmentation de la part du client final qui souhaite obtenir des soins de qualité avec des résultats rapides et visibles. »

Cheyenne Robiquet • E-Swin

### » Le laser

Le terme laser est l'acronyme issu de l'anglais *Light Amplification by Stimulated Emission of Radiation* qui signifie « amplification de la lumière par émission stimulée de radiation ».

#### » Comment ça marche ?

La lumière générée par le laser est monochromatique, c'est-à-dire d'une couleur unique correspondant à une longueur d'onde précise. L'unité généralement utilisée pour décrire la longueur d'onde du laser est le nanomètre (nm). L'autre propriété du laser est d'être une source de lumière cohérente, ce qui signifie que les particules de lumière émises se déplacent toutes dans la même direction, générant ainsi un faisceau laser très focalisé : le flux énergétique est donc très puissant par unité de surface.

Dans le cadre des soins esthétiques, le rayon lumineux est focalisé sur une cible cutanée (chromophore) afin d'en modifier la structure soit en la chauffant, en la coagulant ou en la détruisant.

#### » Pour quels résultats ?

En esthétique, le laser est utilisé pour le traitement des rougeurs (rosacée, couperose, varicosités, etc.), des rides, des cicatrices, des taches brunes et pour le photorajeunissement et l'épilation.

#### » Les différents types de laser pour l'épilation

- Le laser Alexandrite délivre un faisceau laser d'une longueur d'onde de 755 nm, émis à travers un cristal dit Alexandrite. Sa principale caractéristique est de cibler la mélanine contenue dans le poil afin de détruire le bulbe et les parties permanentes du follicule pileux. Il permet de traiter les phototypes I à IV.

- Le laser Nd-Yag délivre un faisceau lumineux d'une longueur d'onde de 1064 nm, émis à travers un cristal dit Yag. En raison de son faible taux d'absorption de mélanine, il permet notamment de traiter les peaux foncées et noires.
- Le laser diode est équipé d'un semi-conducteur diode, généralement d'une longueur d'onde de 808 nm. Aujourd'hui, certains lasers diode peuvent également émettre une lumière de la même longueur d'onde que les lasers Alexandrite et Yag (755 nm et 1064 nm). Sa puissance conditionne son efficacité sur l'épilation, notamment sur celle des poils fins.



© 123RF/lesterair

### REGARD DE PRO

« Les nouvelles technologies offrent aux professionnels l'opportunité de faire évoluer leurs pratiques. Elles permettent en effet d'obtenir des résultats plus efficaces, rapides et durables. La clientèle des instituts est d'ailleurs de plus en plus attirée par ce type de soins qui présente également l'avantage d'être non-invasifs, permettant par exemple d'obtenir un effet lifting ou de mincir sans chirurgie. Les instituts exploitant ces équipements de pointe sont ainsi en mesure de proposer une offre de soins innovante, propre à attirer une nouvelle clientèle. La précision offerte par ces technologies permet également de développer des méthodes et des parcours de soins sur-mesure et complets : une excellente façon de répondre à la demande de soins personnalisés qui constitue la tendance majeure de notre époque. Mais l'intérêt de ces technologies ne s'arrête pas là ! Du côté des professionnels, elles permettent aussi d'alléger la charge physique inhérente au travail manuel et de libérer du temps, et donc de la disponibilité. Il est ainsi possible d'offrir plus de soins sur une durée de séance équivalente, ou encore de traiter plus de personnes en une seule journée. Enfin, ces soins technologiques nécessitent la plupart du temps la mise en place de cures, ce qui augmente la durée de la relation client et le panier moyen. Ainsi, loin de concurrencer le savoir-faire des professionnels, les technologies leur donnent l'opportunité de valoriser leur expertise et de développer leur clientèle. »

Julien Flotats • Corpoderm



## LE DIAGNOSTIC DE PEAU

*Le diagnostic de peau est le point de départ de toute prestation esthétique. Cet outil d'analyse permet de personnaliser le traitement afin de garantir une prise en charge du client efficace.*

**P**remière étape indispensable de tout protocole de soin, le diagnostic de peau avec appareil est la caution objective, qui complète l'analyse réalisée à l'œil nu : celle-ci ne permettant pas toujours de repérer certains déficits cutanés et besoins spécifiques de la peau.

### » Comment ça marche ?

La plupart des dispositifs de diagnostic cutané utilise un système d'appareil photo ou de caméra numérique HD afin de filmer le visage sous différents angles. À partir de là, plusieurs caractéristiques cutanées sont mesurées sous différents types de lumière.

La lumière naturelle permet d'observer la peau à l'état brut. La lumière polarisée met en évidence les rougeurs. La lumière UV fait ressortir les taches pigmentaires et la porphyrine (une molécule qui signe l'obstruction des pores par le sébum). Pour mesurer l'élasticité de la peau, on sollicite une zone du visage que l'on va aspirer afin d'évaluer sa capacité à revenir à son état initial. Et pour quantifier

l'hydratation au sein de la peau, on utilise les propriétés de l'eau à conduire l'électricité en envoyant un micro-courant imperceptible dans l'épiderme : selon la conduction de ce courant, on peut ainsi déterminer le taux d'hydratation cutanée.

Une fois toutes ces valeurs recueillies, elles sont comparées – via une base de données intégrées – à celles d'un panel de personnes se situant dans la même tranche d'âge et ayant un type de peau similaire. Elles peuvent également être enregistrées à des fins de comparaison lors du suivi du client.

### » Pour quels résultats ?

Cette analyse fine et connectée déclenche une prise de conscience immédiate chez le client quant à la nécessité de prendre en charge la ou les problématiques identifiées. Pour l'esthéticienne, cette analyse objective lui permet d'asseoir son expertise, d'offrir une prise en charge optimale et personnalisée et de maximiser les résultats. En favorisant aussi la vente de soins et de produits additionnels, cet outil de diagnostic peut représenter un vrai coup de pouce pour le chiffre d'affaires.



### LE SAVIEZ-VOUS ?

Il existe aujourd'hui des applications utilisant l'intelligence artificielle à des fins de diagnostic cutané. L'analyse de peau se fait par le traitement d'images en positionnant son téléphone ou sa tablette devant son visage : la qualité des optiques dont ils sont aujourd'hui dotés permettent de mesurer les différentes valeurs et de fournir des données très précises sur l'état de la peau. Charge ensuite à la praticienne d'interpréter ces données.





# LES TECHNOLOGIES DE PROPULSION

*Les technologies de propulsion, comme la microdermabrasion ou l'oxygène pulsé, sont largement utilisées dans les protocoles de soin pour améliorer le grain de peau, lisser et éclaircir le teint.*

## » La microdermabrasion

Bien plus qu'un simple gommage, la microdermabrasion permet de réaliser un nettoyage profond de la peau et d'éliminer les cellules mortes accumulées en surface. Cette technique convient à la plupart des types de peau.

### » Comment ça marche ?

La microdermabrasion est un procédé d'exfoliation mécanique par propulsion de particules abrasives sur la peau. Elle est réalisée à l'aide d'un dispositif spécifique dont l'embout projette et aspire des microcristaux : sel, oxyde d'aluminium, sablon ou diamant. Ce procédé permet ainsi d'éliminer une grande partie des cellules mortes et de ré-aspirer simultanément les débris cellulaires.

### » Pour quels résultats ?

En « abrasant » les couches superficielles de la peau, la microdermabrasion active ses processus de régénération. L'action polissante des cristaux, associée à l'aspiration, stimule le renouvellement cellulaire et la production de collagène et d'élastine ; elle améliore la circulation sanguine. Enfin, en débarrassant l'épiderme des cellules mortes, cette technique améliore la pénétration des actifs des soins réalisés par la suite.

Parfaitement indolore, la microdermabrasion peut être utilisée sur tous les types de peau. Elle est particulièrement indiquée pour estomper les imperfections cutanées et donner de l'éclat. Elle est également performante sur les rides et ridules, les taches pigmentaires, les pores dilatés, les comédons et les microkystes, ainsi que sur les vergetures et les cicatrices d'acné.

Plusieurs séances, espacées de 8 à 15 jours, sont nécessaires en fonction de l'état de la zone à traiter. Puis, tous les trois mois pour maintenir les résultats.

### » Précautions et contre-indications

Après un traitement de microdermabrasion, il faut éviter l'exposition aux rayons UV pendant quelques jours, puis appliquer quotidiennement une protection solaire avec un indice élevé.

La microdermabrasion ne doit pas être pratiquée en présence de lésions cancéreuses, de diabète, de maladie auto-immune, d'affection cutanée (boutons d'acné, herpès labial, etc.), de cicatrices chéloïdes ou de moins de 12 mois, d'exposition récente intense au soleil, et en cas de prise d'un médicament contre l'acné au cours des six derniers mois.

## REGARD DE PRO

« Grâce aux nouvelles technologies, les soins esthétiques réalisés en institut prennent une toute autre ampleur et deviennent dès à présent des incontournables dans les offres de soins en institut. Ces nouveaux appareils à la pointe de la technologie permettent aux traitements d'être de plus en plus performants et efficaces, tout en ayant des effets secondaires minimes, voire inexistantes. Comme on peut le voir avec la TDA (application transdermique) permettant un résultat immédiat sans aucun contact avec la peau. En utilisant ces nouvelles technologies, les instituts de beauté sont en mesure d'offrir des résultats plus rapides et plus durables à leur clientèle. L'investissement dans ces appareils et technologies de pointe permet d'augmenter les revenus de son établissement et de se démarquer de la concurrence. Ainsi que d'avoir une offre de soins plus diversifiée et d'attirer de nouveaux clients à la recherche de certains appareils spécialisés. Ces mêmes nouveaux clients sont non seulement toujours à la recherche de meilleurs résultats, mais également d'une expérience à travers leurs soins esthétiques. L'innovation et la technologie permettent de combiner expérience et satisfaction des clients avec des résultats immédiats. »

**Dermadrop**



### » L'oxygène pulsé

La propulsion d'oxygène à la surface de la peau permet aux actifs des produits de soin de pénétrer profondément dans les tissus, sans action invasive ni douleur.

#### » Comment ça marche ?

La technique est basée sur un constat simple : toutes les cellules du corps – y compris celles de la peau – ont besoin d'un apport constant en oxygène pour fonctionner à plein régime. Celui-ci permettant aux mitochondries (véritables centrales énergétiques des cellules) de produire l'énergie nécessaire au renouvellement cellulaire.

### » Les propriétés de l'oxygène pour la peau

Doté d'une efficacité purifiante et désinfectante, l'oxygène est capable d'activer le métabolisme cellulaire et la circulation sanguine, de renforcer les structures cutanées et leurs défenses antibactériennes, et d'éliminer les impuretés.

En pratique, un mélange constitué d'oxygène pur hyperbare et d'un sérum spécifique est propulsé à la surface de la peau. Ce flux va véhiculer les molécules d'oxygène et les actifs (oligo-éléments, vitamines, acide hyaluronique, acides aminés, etc.) au plus profond des tissus.

#### » Pour quels résultats ?

Combiner des ingrédients actifs à de l'oxygène pur permet d'offrir à la peau un traitement efficace. La propulsion du jet stimule les cellules cutanées, favorisant une meilleure régénération des tissus. De plus, en pénétrant dans l'épiderme, l'oxy-

gène améliore la microcirculation sanguine. Il favorise aussi la pénétration, en profondeur, du sérum pour une action sur le long terme. Résultats : les rides sont atténuées, les taches de pigmentation sont éclaircies, les contours du visage sont liftés, l'épiderme est plus tonique et plus ferme.

#### » Contre-indications

L'oxygène pulsé sous pression est un traitement intense. Il ne doit être pratiqué que sur un épiderme sain. Il est proscrit en cas d'inflammation aiguë de la peau ou de coups de soleil, après un gommage aux acides de fruits, ainsi que sur les cicatrices récentes, la couperose et les peaux sensibles.

# LA DERMOPIGMENTATION

*En quelques décennies, le marché de la dermopigmentation a connu un essor considérable, séduisant de plus en plus de femmes (et d'hommes) désireuses de booster leur beauté sans effort. Une discipline qui s'est aussi enrichie de techniques à visée correctrice.*

**L**a dermopigmentation, appelée aussi maquillage permanent, pigmentation esthétique ou longue durée, est désormais bien implantée sur le marché de la beauté. Importée en France en 1985 à l'initiative de Carole Franck, elle répond à une demande croissante du grand public à qui elle permet d'afficher en toutes circonstances des sourcils, un regard et une bouche parfaitement maquillés. Plus récemment, le maquillage permanent s'est ouvert à un nouveau champ d'action, la dermopigmentation correctrice, ce qui élargit les perspectives d'évolution d'une technique devenue une discipline à part entière.

### » Comment ça marche ?

Inspirée de techniques ancestrales de tatouage, la dermopigmentation consiste à introduire, par le biais d'une micro-effraction, un pigment dans la couche profonde de l'épiderme dans le but de redessiner une ligne de sourcils, de souligner le ras de cils ou de sublimer la bouche. Pour cela, on utilise un appareil électrique (dermographe) équipé d'aiguilles spécifiques en acier chirurgical, qui permettent de piquer sans abîmer les tissus. Les pigments utilisés peuvent être d'origine minérale ou organique et sont soumis à l'application du REACH, une directive européenne d'application obligatoire au sein des pays membres depuis le 4 janvier 2022.

Contrairement au tatouage, la coloration obtenue est temporaire, puisque les pigments vont progressivement être évacués et s'estomper au fur et à mesure du renouvellement cellulaire cutané. Selon la nature de la peau, de la méthode et des couleurs de pigments utilisées, le résultat peut tenir de quelques mois à plusieurs années.

La technique n'est certes pas indolore pour le client (picotements, démangeaisons), mais elle reste parfaitement supportable lorsqu'elle est pratiquée dans les règles de l'art.

### » Quelle formation ?

La pratique du maquillage permanent est libre, c'est-à-dire non soumise à l'obtention d'un diplôme de l'esthétique. Elle relève



uniquement de la réglementation sanitaire « Tatouage », qui définit les conditions pour l'exercer. À ce titre, toute personne souhaitant se lancer dans cette activité doit obligatoirement avoir suivi la formation Hygiène & Salubrité de 21 heures, qui est délivrée par un organisme habilité par l'Agence régionale de santé (ARS). Ceci, afin de connaître les bonnes pratiques spécifiques à ces actes, qui doivent être réalisés dans une salle dédiée. Bien qu'il soit possible, en théorie, de se lancer une fois la formation Hygiène & Salubrité obtenue, il est toutefois fortement recommandé de suivre une formation dans une académie spécialisée, afin d'acquérir les bases de ce métier qui exige la connaissance et la maîtrise d'un ensemble d'éléments : physiologie de la peau, notions de dessin, de colorimétrie, des pigments et bien sûr pratique, sur peau en latex dans un premier temps avant de se lancer sur modèle humain.



## » La dermopigmentation correctrice

Plus récemment, de nouvelles prestations à visée correctrice, et non plus seulement esthétique, ont vu le jour : le camouflage des cicatrices, des vergetures et des cernes, la correction de l'alopécie féminine et masculine, ou encore la pigmentation des aréoles mammaires suite à un cancer du sein. Toutes ces prestations requièrent un important savoir-faire technique, mais aussi de l'empathie, car elles sont souvent pratiquées sur des personnes profondément complexées ou traversant une période difficile de leur vie.

### » Le camouflage des cicatrices

Cette technique peut aussi bien être réalisée sur les cicatrices du visage (par exemple à la suite d'un lifting) que sur celles du corps (césarienne, dépigmentations, vergetures, etc.). Elle permet aussi de redessiner les contours d'une bouche ou les sourcils d'une peau brûlée ou greffée après un accident. Dans ce cas, une collaboration étroite entre chirurgiens et dermotechniciennes est alors essentielle. Requérant un vrai savoir-faire, cette technique nécessite dans tous les cas une solide formation.

### » La dermopigmentation des aréoles mammaires

Pratiquée par des professionnels formés, la création d'une aréole mammaire en pigmentation correctrice est devenue une étape incontournable dans la reconstruction physique et psychologique des femmes après une mastectomie. Elle leur permet non seulement d'accepter de nouveau leur corps, mais aussi de retrouver leur féminité. La maîtrise de la création d'une aréole mammaire exige une formation solide, mais aussi un sens de l'humain et de l'entraide pour être capable d'accompagner la personne dans cette période difficile. Idéalement, un parcours socio-esthétique permet de parfaire la formation.

## » La tricopigmentation

Cette technique, également appelée micropigmentation capillaire ou tatouage du cuir chevelu, permet de corriger les imperfections liées à la calvitie et aux cicatrices en créant, visuellement, des cheveux là où il n'y en a pas. Elle peut être utilisée dans tous les types d'alopécie (areata, androgénique, universelle) et après la cicatrisation d'une greffe pour redonner un confort esthétique, mais aussi psychologique. Là encore, une formation spécifique est requise.

## » À SAVOIR

Les professionnels exerçant la dermopigmentation ont l'obligation de mettre en place une gestion administrative des actes pratiqués : traçabilité des instruments stériles et des pigments, accord parental pour les personnes mineures et registre d'élimination des déchets assimilés aux déchets médicaux qui doit être conservé durant une période de trois ans.



## REGARD DE PRO

« Le maquillage permanent et la dermopigmentation correctrice consistent à tatouer des zones du corps (visage, cuir chevelu, seins, cicatrices, etc.) afin de leur redonner une apparence différente, réparatrice et source de bien-être pour les clientes. À la croisée des chemins du monde médical, de l'esthétique et du tatouage, l'univers du maquillage permanent est en pleine croissance et permet de répondre à une forte demande, de toucher une clientèle à la recherche de prestations durables, de qualité et réalisées par des professionnelles formées et certifiées.

Moyen de se différencier et de monter en gamme dans un univers de l'esthétique et de la beauté ultra-concurrentiel, ces prestations permettent également d'attirer des professionnelles et de renforcer la crédibilité d'un institut, salon ou cabinet tout en fidélisant une clientèle exigeante au pouvoir d'achat élevé. Corps, yeux, bouche, visage... le maquillage permanent peut venir compléter d'autres prestations pour offrir un accompagnement complet et personnalisé aux clientes soucieuses de s'appuyer sur des professionnelles de confiance, à leur écoute, qui les connaissent et sauront les conseiller au mieux dans leur recherche de bien-être et d'esthétique.

Chez Inovel, 1<sup>er</sup> distributeur français de matériel pour le maquillage permanent, nous accompagnons les professionnelles dans la pratique de leur métier : connaissance et choix des produits, partenaires de formation, points de vente et salons pour tester machines pigments et aiguilles.

Pour nous, la structuration et le développement de notre marché passent par une proximité avec les instituts afin de les aider à construire et fidéliser leur clientèle. »

Dominique Cerruti • Inovel

# LEXIQUE

## LES PRINCIPALES TECHNOLOGIES EN UN CLIN D'ŒIL

### Légende :

✓ : technologie autorisée aux esthéticiennes

✗ : technologie réservée à l'usage médical

## C

### ✓ CAVITATION

**Technologie** : ultrasons de basse fréquence.

**Finalité** : « casser » les membranes des adipocytes dans le but de libérer leur contenu (graisse).

**Type de soin** : minceur.

### ✓ CRYO-ESTHÉTIQUE

**Technologie** : froid appliqué à une température entre -5 et -10 °C.

**Finalité** : « cristalliser » les adipocytes afin de provoquer leur mort cellulaire.

**Type de soins** : soins minceur adiposités localisées.

## D

### ✓ DERMOPIGMENTATION

**Technologie** : appareil électrique (dermographe) muni d'aiguilles spécifiques.

**Finalité** : Introduire un pigment dans la couche profonde de l'épiderme dans le but de redessiner, corriger ou sublimer une partie du corps.

**Types de soins** : make-up • dermopigmentation correctrice.

## E

### ✓ ÉLECTROPORATION

**Technologie** : champs électriques d'intensité élevée et de faible durée.

**Finalité** : augmenter la perméabilité des membranes cellulaires pour favoriser la pénétration d'actifs cosmétiques.

**Type de soin** : anti-âge.

### ✓ ÉLECTROSTIMULATION

**Technologie** : impulsions électriques d'intensité et de durée variables émises sur les fibres musculaires.

**Finalité** : reproduire le processus de contraction musculaire ordonné par le cerveau.

**Types de soins** : remodelage corporel • Tonification musculaire.

## H

### ✗ HIFU

**Technologie** : ultrasons focalisés de haute intensité.

**Finalité** : chauffer les couches cutanées profondes afin de stimuler la fabrication de nouvelles fibres de soutien de la peau.

**Type de soin** : raffermisssement cutané.

## I

### ✓ INFRAROUGES

**Technologie** : rayonnement magnétique non perceptible à l'œil nu.

**Finalité** : stimulation des mécanismes de régénération cellulaire de la peau • Activation des fonctions de drainage et d'élimination des toxines.

**Types de soins** : anti-âge • raffermisssement cutané • minceur.

### ✓ IONOPHORÈSE

**Technologie** : courant galvanique de faible intensité.

**Finalité** : augmenter la perméabilité cutanée pour favoriser la pénétration d'actifs cosmétiques.

**Types de soin** : anti-âge • minceur.

## L

### LASER

**Pratique autorisée sous réserve du passage d'une certification obligatoire. Décret et arrêté d'application à venir.**

**Technologie** : lumière monochromatique et cohérente générant un faisceau très focalisé.

**Finalité** : modifier la structure d'une cible cutanée (chromophore) en la chauffant, en la coagulant ou en la détruisant.

**Types de soins** : photorajeunissement • épilation définitive.

### ✓ LUMIÈRE PULSÉE

**Technologie** : lumière polychromatique à large spectre lumineux.

**Finalité** : en photodépilation : détruire la structure germinative du poil afin d'empêcher sa repousse • en photorajeunissement : favoriser la production de collagène et d'élastine.

**Types de soins** : épilation définitive • photorajeunissement.

## M

### ✓ MICRODERMABRASION

**Technologie** : propulsion de particules abrasives sur la peau à l'aide d'un dispositif spécifique.

**Finalité** : éliminer les cellules mortes à la surface de la peau afin d'activer ses processus de régénération.

**Type de soin** : anti-âge.

### ✗ MICRONEEDLING

**Technologie** : stylo électrique muni de micro-aiguilles permettant de créer de micro-perforations à la surface de la peau.

**Finalité** : favoriser le renouvellement cellulaire en stimulant le processus d'auto-réparation de la peau • faciliter le passage d'actifs cosmétiques dans le derme.

**Type de soin** : anti-âge.

## O

### ✓ OXYGÈNE PULSÉ

**Technologie** : propulsion d'un mélange d'oxygène pur hyperbare et d'un sérum à la surface de la peau.

**Finalité** : activation du métabolisme cellulaire et de la circulation sanguine • élimination des impuretés.

**Types de soins** : anti-âge • éclaircissant • tonification.

## P

### ✓ PALPER-ROULER MÉCANIQUE

**Technologie** : des rouleaux ou des clapets motorisés couplés à un système d'aspiration reproduisent la technique du palper-rouler manuel.

**Finalité** : stimuler le déstockage naturel des graisses • dynamiser la circulation sanguine et lymphatique.

**Types de soins** : minceur • anti-âge • raffermissment cutané.

### ✓ PHOTOMODULATION PAR LEDs

**Technologie** : ondes lumineuses froides monochromatiques induites par des LEDs.

**Finalité** : les effets dépendent de la couleur des LEDs utilisées : rouge pour stimuler les fibroblastes et favoriser la cicatrisation • bleue pour réguler le sébum et assainir l'épiderme • jaune pour atténuer les rougeurs, calmer la peau, favoriser la cicatrisation et activer la circulation sanguine.

**Types de soins** : anti-âge • bien-être.

### ✓ PRESSO-ESTHÉTIQUE

**Technologie** : technique de drainage se présentant sous la forme d'une ceinture, de manchons ou de bottes munis de chambres à air comprimé alternant des compressions et décompressions.

**Finalité** : activer la circulation veineuse et lymphatique.

**Types de soins** : jambes lourdes • cellulite aqueuse.

## R

### ✓ RADIOFRÉQUENCE

**Technologie** : ondes radio haute fréquence à oscillations électromagnétiques.

**Finalité** : stimulation des processus métaboliques de l'épiderme • augmentation de la perméabilité des membranes cellulaires et du métabolisme des graisses.

**Types de soins** : anti-âge • minceur.

## U

### ✓ ULTRASONS

**Technologie** : vibrations sonores de fréquence très élevée, non perceptibles par l'oreille humaine, propagées dans la peau via un gel de contact.

**Finalité** : activation du métabolisme des cellules cibles • augmentation de la perméabilité cutanée • réduction des processus fibreux.

**Types de soins** : anti-âge • raffermissment cutané.

#### REGARD DE PRO

« L'intégration des nouvelles technologies est cruciale pour les instituts de beauté souhaitant moderniser leurs services. Les dispositifs esthétiques doivent permettre une personnalisation précise des traitements afin de maximiser les résultats, tout en apportant plus de confort et plus de sécurité pour les utilisateurs comme pour les clients. De plus, les technologies modernes permettent de participer à la formation continue du personnel, simplifiée grâce aux plateformes d'apprentissage en ligne et aux simulateurs virtuels, les maintenant à jour dans un secteur en constante évolution. Enfin, les outils modernes de communication web sont désormais essentiels pour accroître la visibilité et la notoriété de son entreprise dans un secteur de plus en plus concurrentiel, où les clients sont en quête de témoignages relatant du sérieux et de la qualité des prestations proposés. En somme, c'est en identifiant ces problématiques que MGA/APILUS a décidé de se développer dans le domaine des nouvelles technologies pour élever le niveau des services proposés dans les instituts de beauté, offrant une personnalisation, une efficacité, une gestion client, une formation et une communication supérieures. Pour rester compétitif et rentable, tout institut doit intégrer ces innovations à son offre de soins. »

Geoffroy Amsellem • MGA/ApiLus







# 02

## TECHNOLOGIES & RÉGLEMENTATION

L'entrée en vigueur du règlement européen sur les Dispositifs Médicaux, le 26 mai 2021, a permis d'encadrer et de sécuriser la pratique des soins de beauté et bien-être appareillés à finalité non médicale en instituts et spas. Les esthéticiennes, désormais considérées comme les utilisatrices finales, doivent donc faire preuve d'une vigilance accrue. En parallèle, à l'heure où nous écrivons ces pages, nous sommes toujours en attente du projet de décret portant sur la formation des esthéticiennes pour l'épilation avec un dispositif IPL et/ou laser qui devrait garantir une pratique sécurisée. Affaire à suivre...



# RÈGLEMENT SUR LES DISPOSITIFS MÉDICAUX : POINTS DE VIGILANCE POUR L'ESTHÉTICIENNE

*Suite à l'entrée en vigueur à ce jour de la totalité des mesures du règlement européen sur les Dispositifs Médicaux (DM) le 26 mai 2021, les exigences pour garantir une utilisation sûre et fiable de ces appareils ont été durcies. Quelles sont les obligations pour l'esthéticienne utilisant ces machines ? Régine Ferrère, présidente de la CNEP et vice-présidente de l'UPB, fait le point à date.*

**A**ttention, une esthéticienne qui réalise un soin en utilisant un DM est un utilisateur final et non un distributeur au sens du Règlement (UE) n° 2017-745. En effet, le distributeur est défini comme toute personne physique ou morale faisant partie de la chaîne d'approvisionnement, autre que le fabricant ou l'importateur, qui met un dispositif à disposition sur le marché, jusqu'au stade de sa mise en service (Art. 2, § 34). La mise en service correspond au stade auquel un DM est vendu à l'esthéticienne prêt à être utilisé pour la première fois conformément à sa destination (Art. 2, § 29).

Il faut préciser que cette disposition du Règlement DM diffère de celle prise par le règlement cosmétique où l'esthéticienne est un distributeur.

### » Une vigilance accrue pour l'esthéticienne

L'esthéticienne devra cependant être vigilante lors de l'achat de son appareil auprès d'un fabricant ou d'un distributeur et vérifier qu'il est en capacité de lui fournir les éléments suivants :

- ▶ le fabricant ou le distributeur (vendeur du dispositif) doit prouver que l'appareil possède bien un CE ;

- ▶ il doit fournir un livret contenant toutes les informations techniques nécessaires à sa bonne utilisation.

Concernant les informations qui figurent sur le livret mis à disposition de l'esthéticienne lors de l'achat du dispositif, celles-ci doivent :

- ▶ être lisibles et adaptées à l'utilisateur ;
- ▶ préciser le niveau de sécurité et de performance ;
- ▶ contenir toutes les restrictions d'utilisation et risques sous forme de mise en garde ;
- ▶ permettre d'identifier l'appareil et le fabricant.

Ces informations doivent figurer sur :

- ▶ l'étiquetage, soit directement sur l'appareil, soit sur l'emballage de chaque unité ;
- ▶ la notice fournie avec le produit (elle n'est obligatoire que pour les appareils présentant une dangerosité moyenne) ;
- ▶ l'étiquette. Celle-ci doit mentionner le nom ou la dénomination commerciale du produit et du fabricant.

Ces informations doivent inclure :

- ▶ des données nécessaires pour identifier le produit et déterminer le contenu de l'emballage si le nom ne suffit pas ;
- ▶ le nom du mandataire si le fabricant a son siège social hors de l'UE ;
- ▶ le code ou numéro de lot/série du produit ;
- ▶ la date d'expiration de l'appareil ;
- ▶ les conditions particulières du stockage et de manipulation ;
- ▶ les mises en garde ou précautions devant être immédiatement portées à l'attention de l'utilisateur.

De plus, l'esthéticienne devra s'assurer que l'appareil lui est livré en parfait état de marche. Elle devra l'installer dans un espace conforme aux exigences propres à l'appareil. Elle a aussi pour obligation de communiquer au fabricant ou distributeur tous les incidents relatifs à l'utilisation du dispositif. Cette déclaration se fera sur le site dédié EUDAMED.

## » Quels sont les dispositifs concernés par le règlement DM ?

Les dispositifs pouvant être utilisés par les esthéticiennes dans l'institut, le spa ou le centre de bien-être sont listés à l'annexe XVI du règlement DM. Cette liste est susceptible d'être complétée en fonction de l'évolution des technologies sur décision des autorités européennes. Il s'agit :

- ▶ des équipements émettant des rayonnements électromagnétiques de haute intensité (IR, visible, UV) incluant les sources cohérentes et non-cohérentes, large spectre et monochromatique, tels que la lumière pulsée intense et le laser pour le traitement des rides, l'épilation, le détatouage ;
- ▶ des équipements destinés à l'amincissement, quelle que soit la technologie utilisée, tels que les appareils à cavitation, de cryo-esthétique, de radiofréquence ;

- ▶ des équipements de type LEDs et plus globalement, tous ceux à ondes électromagnétiques que l'esthéticienne utilise pour les soins anti-âge, minceur, raffermissement et épilation, y compris ceux favorisant la pénétration d'un produit cosmétique.

Ne sont pas concernés par l'annexe XVI du règlement 2017/745 :

- ▶ les bancs solaires et les équipements utilisant des rayonnements optiques infrarouges pour apporter de la chaleur au corps ou à des parties du corps dans le cadre du traitement de tissus ou de parties du corps situées sous la peau : appareils de type couvertures chauffantes, sauna infrarouge, etc.
- ▶ les accessoires de produits n'ayant pas de destination médicale.

## » Précisions sur le projet de décret portant sur la formation des esthéticiennes pour l'épilation avec un dispositif IPL et/ou laser

Le règlement DM et ses annexes s'appliquent aux fabricants et distributeurs. Le décret à venir portant sur l'épilation avec un dispositif IPL et/ou laser - qui sera pris en France dans les semaines à venir - concerne, pour notre branche, la formation des utilisateurs, soit les esthéticiennes en charge de la prestation et les étudiantes qui vont présenter les différents diplômes professionnels.

Tout sera donc mis en place pour que l'esthéticienne, utilisatrice finale de ces dispositifs, puisse assurer une pratique sécurisée de l'épilation à la lumière pulsée et au laser, après s'être fourni auprès de fabricants installés vendant des matériels en conformité avec les obligations du règlement DM. Elle peut d'ores et déjà pratiquer l'épilation à la lumière pulsée en respectant les protocoles déjà mis en place. En revanche, si le laser est autorisé pour les esthéticiennes, l'épilation au laser se mettra en place après la sortie des arrêtés d'application portant sur la formation. L'esthéticienne devra obligatoirement suivre cette formation qualifiante dans un organisme agréé avant de pouvoir pratiquer.

## » Modification du code de la santé publique

Pour information, l'article L1151-2 du Code de la santé publique est dorénavant écrit ainsi (en vigueur depuis le 11 mars 2023) : «La pratique des actes, des procédés, des techniques et des méthodes relatifs aux groupes de produits mentionnés à l'annexe XVI du règlement (UE) 2017/745 du Parlement européen et du Conseil du 5 avril 2017 relatif aux dispositifs médicaux, peut, si elle présente des risques pour la santé des personnes, être soumise



### PRÉCISIONS SUR LE CE & LE CE MEDICAL

Tous les appareils utilisés pour des soins de beauté et de bien-être doivent avoir un CE. Il n'y a aucune obligation de CE MEDICAL jusqu'en 2028, date à laquelle tous les appareils listés à l'annexe 16 devront avoir un CE MEDICAL.



à des règles, définies par décret pris après avis de la Haute Autorité de Santé, relatives à la formation et à la qualification des professionnels pouvant les mettre en œuvre, à la déclaration des activités exercées et à des conditions de réalisation. Elle peut également être soumise à des règles de bonnes pratiques de sécurité fixées par arrêté du ministre chargé de la santé, pris après avis de la Haute Autorité de Santé.»

Cette modification n'est pas neutre pour nos chefs d'entreprises esthéticiennes et l'écriture du décret relatif aux actes d'épilation à la lumière pulsée intense et au laser à visée esthétique à venir en témoigne. Cela signifie que l'esthéticienne est enfin reconnue en qualité de « professionnel exerçant une activité de soin esthétique à la personne, qui délivre une prestation d'épilation à la lumière pulsée intense ou au laser à visée esthétique » au même titre que le médecin et l'infirmier.

Que de batailles et de débats pour enfin arriver à cette conclusion !

Cette disposition va impliquer que l'esthéticienne, tout particulièrement pour les actes d'épilation à la lumière pulsée et au laser, comme le médecin et l'infirmière, aura l'obligation de mettre en place un dossier client pendant toute la durée de la prestation, de le mettre à jour à chaque visite et de le tenir à disposition des autorités pendant trois ans en cas de contrôle.

En effet, elle utilisera désormais, et précisément pour ces actes, les mêmes appareils que le professionnel de santé. Ces dispositifs sont efficaces et peuvent donc générer des bénéfices, mais aussi des risques. Il deviendra impératif de mettre en place un processus de traçabilité qui sécurise à la fois le consommateur et le praticien.

N'oublions pas que l'assureur, après la sortie du décret, sera plus que vigilant sur le respect de la traçabilité.



### LES RECOMMANDATIONS DE LA CNEP/UPB

En tout état de cause et par précaution, l'UPB/CNEP conseille de privilégier l'achat d'appareils possédant déjà un CE MEDICAL auprès de fabricants et de distributeurs les offrant à la vente dans leur catalogue.

Pour les dispositifs laser :

- 1 L'esthéticienne devra au préalable suivre une formation définie dans un arrêté d'application à venir pour être autorisée à utiliser le laser pour l'épilation.
- 2 À ce jour, il n'est donc pas possible de donner un délai précis quant à la date de mise en service du laser dans nos instituts, nos spas et nos centres de soins de beauté et de bien-être spécialisés.
- 3 Le décret n'a pas pour but de déterminer quel type de laser est utilisable par l'esthéticienne et les syndicats de la branche n'ont pas vocation à conseiller tel ou tel type de dispositif. Ils sont interrogés par nos tutelles à chaque mise en place des textes d'encadrement de la profession. Nous ne pouvons que nous satisfaire de ces échanges qui garantissent la défense des points de vue des professionnels.
- 4 Dès la parution des textes portant sur la pratique de l'épilation au laser, les esthéticiennes pourront donc se procurer tout type de laser. Cependant, gardons à l'esprit que certains lasers ont des prix pouvant aller jusqu'à 100 000 €, voire plus. Il est évident que la plupart de nos professionnels ne pourront pas acheter ce type de matériel. Le marché va donc se réguler de lui-même en fonction des prix d'achats proposés par les fabricants et des prestations définies sur la carte des soins des instituts, des spas et des centres de soins de beauté spécialisés.



# COMMENT CHOISIR UNE GARANTIE RC ENTREPRISE POUR VOTRE INSTITUT DE BEAUTÉ ?

*Dans un premier temps, soyez certain de vous poser les bonnes questions : faut-il choisir sa Responsabilité Civile (RC) quand on a acquis le matériel ou s'interroger avant ? Faut-il choisir une RC seule ou bien intégrée au sein d'un contrat multirisque ? Voici les réponses de Didier Sendres, CDS Assurances/Esthetic Assur.*



## » Quand choisir votre RC ?

S'interroger sur les garanties à mettre en place en amont permet de s'interroger également sur la possibilité d'assurer, mais également de pratiquer. En effet, trop souvent, nous sommes sollicités pour obtenir une garantie concernant des prestations interdites en institut de beauté. Il s'agit de prestations qui sont réservées aux médecins esthétiques, dès lors, il est rarissime de pouvoir prendre en garantie les risques qui en découlent. L'acquéreur ne se pose pas assez souvent la question de savoir s'il pourra utiliser son nouveau matériel. Bien sûr, nous déconseillons formellement de pratiquer des prestations dont l'absence de couverture d'assurance pourrait, en cas de sinistre corporel, mettre en péril l'équilibre financier de l'institut. À titre d'exemple, nous avons obtenu d'une compagnie d'assurance française et ce, depuis 2017, une garantie RC pour la pratique de la lumière pulsée. Elle n'était pas encore autorisée en France, mais nous étions en décalage avec la réglementation européenne qui l'autorisait sous conditions dans d'autres pays européens ; ainsi, les instituts qui avaient acquis un matériel IPL ont pu pratiquer avec la protection d'une garantie d'assurance.

## RC unique ou intégrée ?

Il est commun de dire chez les professionnels de l'assurance que les contrats séparés dans le domaine de la RC sont plus performants lorsqu'ils sont souscrits sous forme de contrat spécifique totalement dédié à la RC. C'est vrai, mais cela vaut surtout pour les contrats dédiés aux entreprises et non pour ceux dédiés aux professionnels, catégorie dans laquelle entrent les instituts de beauté. On aura donc, grâce à une police de type multirisque, la possibilité de garantir au sein d'un seul et même contrat toutes les garanties utiles à l'exercice de son métier : garanties RC, dommages, protection juridique, bris de machines... En cas de changement de compagnie, les cas ne sont pas rares de professionnels ayant omis de résilier une police et de se retrouver à payer en double pendant un an des garanties déjà souscrites par ailleurs.

S'agissant d'un contrat RC, il faudra également être très regardant quant aux « prérequis » qui sont la contrepartie de l'acquisition certaine de la garantie. Cela signifie que les compagnies d'assurances mentionnent dans leurs conditions particulières ou générales que telle garantie ne sera acquise que si vous avez rempli des conditions qui sont listées. Par exemple, pour le vol, il faudra équiper vos portes de serrures trois points pour protéger votre local et réviser votre matériel tous les ans ; il faudra aussi justifier d'une formation spécifique pour vos salariés et être titulaire d'un diplôme, etc. Pour ce qui concerne les dispositions RC, il s'agit dans la plupart des cas de formations, de nature du matériel, de limites de puissance, d'agrément du matériel ou de son origine de fabrication. L'assureur est libre de fixer ainsi un périmètre d'intervention à ses garanties. À vous donc de vérifier que cela n'aliène pas ce que vous pouvez attendre de vos garanties. Ce contrôle de votre part est très important, car sachez qu'il nous est arrivé de voir des contrats dont l'application des prérequis était tellement restrictive que la garantie s'en trouvait totalement vidée.

## » Comment identifier votre besoin de garantie en fonction du matériel utilisé ?

Il faut comparer le principe actif de votre matériel avec les dénominations qui leur sont données dans votre contrat. Par exemple, si vous utilisez un matériel fonctionnant sur la base d'ultrasons ou de haute fréquence, il faudra retrouver ces termes dans votre contrat. Attention, l'assureur peut choisir de regrouper sous un seul terme plusieurs soins. Là encore à titre d'exemple, nous connaissons un contrat qui regroupe sous le terme « traitement du tissu adipeux » tous les soins visant cette fin tels qu'un palper-rouler mécanique et une cryolipolyse qui, bien que très différents dans leur application et dans le risque encouru, vont être garantis sous le même vocable.

Pour finir, nous vous recommandons d'avoir recours à un intermédiaire d'assurance capable de comprendre la spécificité de votre métier.

# LES SOINS ESTHÉTIQUES ASSISTÉS PAR LA TECHNOLOGIE : L'IMPORTANCE DE LA VIGILANCE PROFESSIONNELLE

*Les avancées technologiques ont révolutionné l'industrie des soins esthétiques, offrant aux praticiens et aux clients de nouvelles possibilités pour obtenir des résultats impressionnants. Ces appareils technologiques ont permis des traitements plus efficaces et moins invasifs. Cependant, il est essentiel que les praticiens exercent une vigilance professionnelle accrue lorsqu'ils utilisent ces technologies pour garantir la sécurité et les résultats optimaux des clients. Martine Berenguel, présidente de la CNAIB-SPA, apporte son éclairage.*



## » Les avantages des soins esthétiques assistés par la technologie

Les appareils technologiques ont introduit un niveau de précision et d'efficacité jusque-là inimaginable dans le domaine des soins esthétiques. Les dispositifs à ultrasons et de radiofréquence stimulent la production de collagène et d'élastine, offrant des effets rajeunissants sans nécessiter d'effets invasifs et de temps d'exclusion sociale. Ces technologies ont largement ouvert la voie à une nouvelle gamme de traitements : réduction des rides, des ridules, perte de fermeté, etc. Les clients peuvent bénéficier de résultats significatifs avec moins de douleur et un temps de récupération plus court, ce qui a contribué à accroître la popularité des soins esthétiques. Les praticiens ont en main une expertise qui contribuera à la pérennité de l'activité et à sa notoriété.

## » La vigilance professionnelle : un impératif

Malgré ces avantages indéniables, les praticiens doivent faire preuve d'une vigilance professionnelle rigoureuse lorsqu'ils utilisent des appareils technologiques dans leurs traitements esthétiques.

Voici quelques points clés à considérer :

### » Une formation approfondie

Les praticiens qualifiés en esthétique devraient recevoir une formation approfondie sur l'utilisation de chaque appareil. La compréhension des paramètres de traitement, des indications et des contre-indications est cruciale pour éviter les complications. Sans oublier des dispositifs qui soient en phase totale avec la réglementation des appareils relevant de la directive relative à la sécurité générale des produits, disposant d'un certificat au titre de la directive 93/42/CEE, au titre du règlement 2017/745 sur les dispositifs médicaux, conformément aux dispositions transitoires de la réglementation européenne.

### » L'évaluation du client

Chaque client est unique. Les praticiens doivent être capables de réaliser une évaluation complète de la peau, un diagnostic beauté assorti d'un questionnaire consultable avec traçabilité du consentement avant de commencer un traitement spécifique. Cela permet d'ajuster les paramètres du traitement et de justifier des soins proposés.

### » Des informations complètes pour les clients

Les clients doivent être informés en détail des procédures, des attentes réalistes et attendues. Une communication ouverte et honnête favorise des résultats positifs et une satisfaction accrue.

### » La surveillance continue

Pendant le traitement, les praticiens doivent surveiller attentivement les réactions du client. Tout signe d'inconfort excessif ou d'effet secondaire indésirable doit être reconnu et signalé au praticien immédiatement.

### » Les protocoles d'hygiène et de sécurité

Les protocoles de sécurité standard doivent être respectés en tout temps. Cela inclut la désinfection appropriée des appareils

et des surfaces traitées, ainsi que l'hygiène du praticien. Même si cela paraît logique, il est important de revenir sur ce paramètre non négligeable. L'hygiène doit tenir une grande place dans la totalité des traitements, qu'ils soient technologiques ou pas !

### » La formation du personnel

Si plusieurs personnes utilisent ces dispositifs, assurez-vous qu'elles soient correctement formées pour les manipuler. Mon conseil : mettez en place un protocole pour savoir quand et qui a utilisé, nettoyé et réglé l'appareil, surtout dans les grosses structures. En cas de casse, cela évitera les conflits !

### » La formation continue

Compte tenu de l'évolution rapide des technologies, les praticiens doivent suivre une formation continue pour rester à jour avec les dernières avancées et les meilleures pratiques. Ce qui veut dire qu'ici, la vigilance a trouvé un point crucial : il faut des formateurs du plus haut niveau de compétences. On peut alors aborder le financement, ce qui paraît logique car il faudra donner aux entreprises les moyens de suivre ces formations et d'y envoyer le personnel. La CNAIB SPA est partie prenante dans les instances qui les financent et apporte son expertise et ses propositions tant en prise en charge qu'en coût horaire.

### » Le suivi technique des dispositifs

Tout matériel doit être en conformité avec la réglementation des appareils relevant de la directive relative à la sécurité générale des produits, disposant d'un certificat au titre de la directive 93/42/CEE, au titre du règlement 2017/745 sur les dispositifs médicaux, conformément aux dispositions transitoires de la réglementation européenne.

Suivez les recommandations du fabricant en matière de maintenance. Nettoyez et entretenez les dispositifs conformément aux instructions fournies.

Concernant les mises à jour des logiciels, assurez-vous que les dispositifs bénéficient des mises à jour logiciel disponibles pour garantir leur sécurité et leurs performances optimales (nombre d'entre eux font leur mise à jour à distance).

Faites effectuer des contrôles périodiques par des professionnels qualifiés pour identifier et résoudre les problèmes potentiels.

Respectez les instructions d'utilisation recommandées pour éviter d'endommager les dispositifs.

Si les dispositifs offrent des fonctionnalités de surveillance des performances, utilisez-les pour détecter les problèmes potentiels à un stade précoce.

Les pièces usées ou défectueuses sont remplacées conformément aux recommandations du fabricant.

Enfin, conservez précieusement la documentation de garantie et suivez les procédures de garantie en cas de dysfonctionnement.

### » L'assurance

Une bonne assurance spécifique et régulièrement actualisée est indispensable. Pensez à vérifier vos contrats lorsque vous

investissez dans une technologie. Votre assureur vous couvre-t-il pour cette prestation ou juste pour une défection de l'appareil ?

En conclusion, les soins esthétiques assistés par la technologie offrent d'énormes avantages, mais la vigilance professionnelle est essentielle pour assurer les bons résultats, la sécurité et la satisfaction des clients. Les praticiens doivent être bien formés, informés et attentifs à chaque étape du processus pour garantir des résultats optimaux et des expériences positives pour leurs clients. La formation continue devrait être la garantie d'un soin performant et sécurisé. Si l'on veut montrer le sérieux de notre métier, c'est la base indiscutable de notre professionnalisme.

## À SAVOIR

Les esthéticien(ne)s diplômé(e)s en France sont des spécialistes de la peau saine ayant reçu une formation allant du niveau 3 au niveau 5.

### Définition du métier d'esthéticien(ne)\*

L'activité de l'esthéticien(ne) est conditionnée par le respect de l'article 16 de la loi du 5 juillet 1996 et du décret 98-246 du 2 avril 1998, modifiés.

### Les diplômes et titres

- CAP Esthétique Cosmétique Parfumerie
- BP Esthétique Cosmétique Parfumerie
- Baccalauréat Professionnel Esthétique Cosmétique Parfumerie
- BM Esthéticien Cosméticien (nouveau référentiel en 2022)
- BTS Esthétique Cosmétique (nouveau référentiel en 2022)

Le « volet scientifique » de certaines de ces formations représente 330 heures de formation théorique, auxquelles se rajoutent en moyenne 530 heures de travaux dirigés qui font appel aux savoirs scientifiques et aux pratiques professionnelles. Le volet scientifique pour ces diplômes comprend la biologie générale et appliquée, la cosmétologie, la technologie des appareils, la physique et chimie appliquées, la dermatologie et la diététique.

\* Source : Arrêté du 25 juin 2018 portant création de la spécialité « Esthétique Cosmétique Parfumerie » de certificat d'aptitude professionnelle et fixant ses modalités de délivrance.







# 03

## TECHNOLOGIES & RENTABILITÉ

Faire l'acquisition d'une ou plusieurs technologies représente un investissement conséquent pour l'institut de beauté ou le spa. Même si la valeur ajoutée des prestations esthétiques appareillées n'est plus à prouver en termes de résultats et de rentabilité, la démarche doit être réfléchie et soigneusement préparée afin de convaincre son partenaire financier et surtout, garantir le succès du projet. Nos conseils.



# QUELS MODES DE FINANCEMENT POUR LES TECHNOLOGIES ?

*Sur un marché de l'institut et du spa en pleine mutation, s'équiper avec de nouvelles technologies permet de se spécialiser, de gagner en expertise et de se différencier de la concurrence. Bien qu'à la hauteur des enjeux, l'investissement peut se chiffrer en plusieurs milliers d'euros : un frein pour certains établissements qui hésitent encore à franchir le pas.*

**B**ien que parfaitement réglementé, le métier d'esthéticienne souffre toujours d'un déficit d'image. Pourtant, avec l'émergence des nouvelles technologies – épilation définitive, prestations anti-âge et minceur appareillées, etc. – la pratique a considérablement évolué, tant en termes de technicité que de résultats. Côté business, les esthéticiennes ont dû s'adapter pour devenir des cheffes d'entreprise à part entière. À la tête le plus souvent d'une entreprise artisanale, elles se trouvent toutefois confrontées à des chaînes ou des réseaux de franchise hyper structurés, et peinent à obtenir la reconnaissance qu'elles méritent. Et c'est là que le bât blesse lorsqu'il s'agit d'obtenir un financement pour l'achat d'une nouvelle technologie. Pourtant, la rentabilité de cet investissement n'est plus à prouver, dans la mesure où il s'inscrit dans une démarche mûrement réfléchie. Retour sur les différents modes de financement.

### » Le crédit bancaire

Le crédit bancaire est un prêt d'argent réalisé par une banque ou un organisme financier à destination d'une personne physique ou morale. Il a pour finalité, dans notre cas, le financement professionnel affecté à l'investissement dans l'entreprise.

Il dispose de plusieurs caractéristiques techniques :

- ▶ montant,
- ▶ taux d'intérêt,
- ▶ frais de dossier,
- ▶ durée d'amortissement,
- ▶ conditions de remboursement anticipées,
- ▶ coûts accessoires divers.

Pour exprimer son coût total, on utilise le TEG (taux effectif global).

On distingue généralement les crédits à court terme (moins d'un an), à moyen terme (de deux à six ans) et à long terme (au-delà de six ans). Plusieurs simulations peuvent être réalisées avec le conseiller financier afin de trouver la formule la plus adaptée.

Mais, attention car aujourd'hui, les partenaires financiers ont durci les règles d'obtention. Ils exigent souvent au moins trois années d'existence de l'établissement, là où ils n'en demandaient que deux auparavant. Se rapprocher de sa banque, plutôt qu'auprès d'un autre organisme, peut être une option intéressante car elle prend généralement en compte le

## » CÔTÉ FOURNISSEURS

Les fabricants ou distributeurs du secteur ont tout intérêt à ce que le marché connaisse une croissance optimale. Ils croient en leurs technologies, en leur efficacité et leur rentabilité et sont donc prêts à accompagner leurs clients professionnels afin que leur investissement soit lucratif. Nombre d'entre eux répondent donc présents lors du montage du dossier auprès de la banque, notamment pour la création du business plan. D'autres travaillent avec des partenaires financiers, de façon à proposer des solutions de financement à leur clientèle, ou proposent même une mise à disposition gratuite de la machine, car ils sont certains que l'esthéticienne va générer du chiffre d'affaires puisqu'ils l'accompagnent commercialement.

contexte – situation du foyer, activité du conjoint, etc. Elle sera éventuellement plus disposée à considérer favorablement le dossier en jugeant aussi sa cohérence et pas seulement les critères chiffrés. Elle prend également en compte le retour sur investissement, d'où l'importance de choisir un fournisseur de technologie fiable et solide.

### » Le micro-crédit

Lorsque l'entreprise n'a pas obtenu un crédit bancaire classique et qu'elle a moins de cinq ans, elle peut faire la demande pour un micro-crédit auprès des organismes habilités comme par exemple l'Association pour le droit à l'initiative économique (ADIE). Le montant ne doit pas dépasser 12 000 €, sa durée de remboursement allant de 6 à 48 mois. Une personne doit se porter garante à hauteur de 50 % du montant emprunté.

## REGARD DE PRO

« Les nouvelles technologies sont au cœur du développement de l'institut et deviennent indispensables pour les établissements souhaitant faire évoluer leur offre de soin. La minceur et l'anti-âge sont des prestations de plus en plus demandées par une clientèle de plus en plus connectée, exigeante et donc désireuse de résultats probants. S'équiper en technologies permet un renouvellement de l'offre de soin, tout en augmentant la rentabilité sans désavouer le travail manuel, essentiel, de la praticienne ; aujourd'hui certaines technologies sont le prolongement de la main, tout en augmentant la qualité des résultats et en diminuant la pénibilité. Nombre d'entre elles lient la technicité au travail de la main avec beaucoup de succès. S'équiper en technologie c'est également se poser les bonnes questions sur la formation, le SAV, l'accompagnement et les solutions de financement. Chez Équilibre Esthétique, nous avons sélectionné des technologies brevetées de fabrication européenne qui répondent aux normes de sécurité, aux attentes de résultats visibles et durables, mais également à des prestations agréables à recevoir et à pratiquer. Nous proposons des soins innovants et high-tech qui combattent les imperfections tout en agissant sur leurs causes. »

Stéphanie Turco et Jérôme Guyard • Équilibre Esthétique

### » La location longue durée (LDD)

La location longue durée est une formule de location sur plusieurs années, sans option d'achat. À la fin du contrat de location, le locataire doit restituer le bien. Il n'est jamais propriétaire de son appareil, mais bénéficie d'un ensemble de services. Un premier loyer majoré et/ou un dépôt de garantie peuvent être exigés. Ce dépôt est remboursé au locataire au terme du contrat de location, diminué des éventuels frais de remise en état.

La LDD peut présenter certains avantages : les mensualités sont un peu moins élevées, il est possible de changer de machine régulièrement et on bénéficie d'un accompagnement. Attention toutefois à la clause de tacite reconduction en cas d'oubli de dénonciation du contrat à la date stipulée.

### » La location avec option d'achat (LOA)

La LOA (également appelée *leasing*, location avec promesse de vente ou crédit-bail) est un contrat de crédit offrant la possibilité d'acheter le bien à la fin de la location. Elle ne doit pas être confondue avec la LDD, qui impose la restitution du bien à l'échéance du contrat. Le locataire s'engage à verser chaque mois un loyer durant la période de location définie et à utiliser le bien selon les conditions prévues dans le contrat. À la fin du *leasing*, le locataire peut acheter le bien ou le rendre à l'établissement propriétaire. Le choix entre ces deux possibilités est libre.

En cas d'achat de l'appareil à la fin du contrat (option d'achat), il faudra payer la différence entre la valeur du bien telle qu'indiquée dans le contrat et les loyers déjà versés et le dépôt de garantie. C'est ce qu'on appelle la valeur résiduelle. La somme finale à payer pour l'achat du bien est toujours fixée dès le départ et est indiquée dans le contrat initial.

D'un point de vue comptable, l'intérêt de la LOA est que seule la valeur résiduelle est comptabilisée dans les immobilisations. L'appareil est alors, par exemple, amorti en cinq ans, mais peut être exploité pendant 10 ans. Ce peut être une bonne option pour des technologies telles que la lumière pulsée, la cryo ou la radiofréquence.



# LES CONSOMMABLES

*Lorsque l'on fait l'acquisition d'un dispositif technologique, il est conseillé de ne pas uniquement prendre en compte le prix de l'appareil, mais d'évaluer aussi les coûts cachés, c'est-à-dire les consommables pouvant être associés à son utilisation.*

Il incombe à tout gérant d'un institut ou spa de s'assurer de la rentabilité de ses investissements, notamment lorsqu'il opte pour les nouvelles technologies qui représentent un certain coût. Attention toutefois à poser les bonnes questions à son fournisseur, car certains dispositifs pouvant sembler moins chers à l'acquisition nécessitent l'achat de consommables. Un montant qui doit être chiffré en amont, au risque de ne pouvoir respecter son prévisionnel et de réduire sa marge bénéficiaire.

## » Les pièces à main

Dans le cas de la lumière pulsée par exemple, l'achat du dispositif inclut une ou des pièces à main qui sont, pour l'immense majorité d'entre elles, garanties avec un nombre de flashes. Puis, une fois la réserve de flashes épuisée, il faut procéder à son rechargement, ce qui suppose d'acheter, selon l'appareil, soit une nouvelle pièce à main, soit une carte de rechargement, soit des flashes par système d'abonnement. Se renseigner sur le système proposé par le fabricant ou le distributeur permet d'éviter les mauvaises surprises. Il faut aussi savoir que la durée de vie des pièces à main peut varier d'une technologie à l'autre et donc requérir leur remplacement à plus ou moins long terme.

Concernant le laser diode notamment, même s'il est présenté comme ne nécessitant aucun consommable, la durée de vie de sa pièce à main n'est pas illimitée et son coût peut être très élevé.

Dans tous les cas, il est conseillé de se renseigner sur la garantie des pièces à main proposée par le fabricant ou le distributeur, car un risque de casse n'est jamais à exclure.

## » L'entretien

Parmi les technologies existantes, certaines, en raison de leur finalité, impliquent un entretien plus exigeant pour garantir leur bon fonctionnement. C'est le cas par exemple de tous les appareils reposant sur un système d'aspiration dont il faut changer très régulièrement les filtres afin d'éviter qu'ils ne s'encrassent.

Un autre point à prendre en considération est l'entretien annuel, parfois imposé par la marque lors de l'achat de l'appareil, et dont le montant peut s'avérer être assez conséquent.

## » Les protocoles associés

L'achat de consommables n'est pas toujours lié à la technologie en elle-même, mais peut aussi dépendre des protocoles associés à l'utilisation de la machine, qui vont inclure l'application de produits. Des technologies telles que les ultrasons, la radiofréquence, la ionophorèse peuvent ainsi être couplées à l'application d'un sérum minceur, d'un gel raffermissant, d'un soin éclaircissant... Un montant de commande de produits supplémentaires dont il faut tenir compte lors du calcul du coût réel des soins.

### REGARD DE PRO

*« Posséder un appareil esthétique est un véritable choix stratégique si l'on souhaite se faire une place face à la concurrence et augmenter la rentabilité de son institut. Pourquoi ? Parce que les technologies permettent un traitement du corps plus en profondeur et donc plus rapide, tout en économisant de l'énergie.*

*Attention, cela ne veut toutefois pas dire que la main du praticien n'est plus utile ! Bien au contraire, une technologie qualitative doit sublimer le savoir-faire de l'esthéticienne, être à son service et réciproquement. Le choix d'un matériel de qualité et le suivi du fournisseur sont des ingrédients indispensables dans cette entreprise.*

*Les nouvelles technologies permettent également d'augmenter la carte de soins et ainsi de répondre à une demande grandissante de la part de la clientèle. Les appareils multifonctions tels ceux proposés par Luno prodiguent des résultats visibles dès la première séance et répondent à différents objectifs : minceur, détox, anti-âge, bien-être, etc. Les technologies peuvent également se combiner dans un objectif de soin commun ou complémentaire. Ils vous assurent donc la satisfaction et la fidélisation d'un large public avide de nouveauté. »*

**Cécile Guislain • Luno**



# LES SOINS MAINS LIBRES

*Les dispositifs utilisant les nouvelles technologies sont tous dotés de multiples programmes permettant de personnaliser les traitements. Quand la technologie utilisée le permet, certains d'entre eux proposent également un mode mains libres.*

C'est une tendance qui monte et qui a connu un boom suite à la pandémie, période où le sans contact était plébiscitée. Les soins mains libres sont une option privilégiée par certains professionnels car ils présentent de nombreux avantages, mais attention, ils peuvent aussi avoir certains inconvénients. C'est donc une option dont il ne faut pas abuser, au risque de faire fuir certains clients, mais qui peut être source de rentabilité si elle est gérée intelligemment.

## » Qu'est-ce qu'un soin mains libres ?

On entend par « soin mains libres » un traitement au cours duquel la présence du praticien n'est pas nécessaire durant toute la durée de la séance. Une fois que le professionnel a lancé le programme, le soin est réalisé de façon parfaitement autonome par l'appareil : l'accueil du client et son installation restant toutefois indispensables. Certaines technologies sont par essence mains libres comme la pressothérapie, les soins avec LEDs, les saunas infrarouges, les lits hydromassants, etc.

## » Quels avantages ?

Le premier des atouts des soins mains libres est de pouvoir libérer du temps dans le planning des salariés, puisque la présence du praticien n'est pas requise pendant la séance. Celui-ci peut alors vaquer à d'autres tâches ou soins pendant que le client reçoit son traitement.

En optimisant le taux d'occupation en cabine, les soins mains libres peuvent être une vraie source de rentabilité pour l'établissement.

En cette période où il existe un véritable problème de recrutement dans les instituts et spas, c'est aussi un moyen de pallier le manque de personnel.

Enfin, à l'heure où les nouvelles technologies connaissent un succès croissant auprès du grand public, les soins mains libres permettent de moderniser l'image de son institut ou spa et d'attirer une nouvelle clientèle sans avoir nécessairement à embaucher un praticien supplémentaire.

## » Quels freins ?

Le principal frein aux soins mains libres est leur manque d'humanité. Laissés seuls face à la machine, certains clients reprochent à ce type de soin leur manque de chaleur et l'absence de contact avec le professionnel. C'est là où la phase d'accueil et d'installation devient essentielle : elle permet d'interroger la personne sur ses attentes, de réaliser le bilan ou d'apprécier l'amélioration des résultats dans le cadre d'une cure, d'expliquer les différents programmes et le déroulement de la séance, de mettre en avant les bénéfices attendus. Bref, en faisant preuve d'écoute et d'empathie et en le faisant participer plus activement à son soin, cette étape va rassurer le client et le mettre en confiance. Pour éviter l'ennui, il est également possible, par exemple, d'agrémenter la séance en diffusant des images ou de la musique et/ou de créer une ambiance olfactive.

### REGARD DE PRO

« Aujourd'hui, via la presse ou les réseaux sociaux, les clientes des instituts sont de plus en plus informées des tendances et sont, pour la plupart, à la recherche de soins avec des résultats visibles rapidement. Et elles sont toujours ravies de pouvoir compter sur leur esthéticienne qui propose des technologies innovantes aux résultats prouvés cliniquement. Les technologies sont donc aujourd'hui indispensables pour un institut se voulant au goût du jour, car elles permettent d'offrir de la performance. Bien choisies, elles constituent une valeur ajoutée à l'offre de soin en la complétant et en agissant en synergie : des résultats beautés personnalisés et optimisés, c'est la garantie de la satisfaction client, d'un fort vecteur de fidélisation et un levier essentiel pour la rentabilité. Cependant, il faut choisir sa ou ses technologies en cohérence avec son offre de soin et son type de clients, mais aussi opter pour des technologies de « marque » avec CE. Toutefois, si elle est mal comprise, la technologie ne sera pas aussi performante, donc les praticiennes doivent se former afin d'en comprendre les effets sur le corps et d'établir le bon diagnostic pour pouvoir correctement appliquer les protocoles et ainsi maximiser les résultats. C'est pourquoi notre dernier appareil Evolution, dispose d'une aide au diagnostic et d'outils pour un suivi personnalisé des clients. »

Françoise Andrieu • Endospheres®



# PRÊT À VOUS LANCER ? NOS CONSEILS

*L'investissement pour l'achat d'un appareil de haute technologie n'est pas négligeable et doit donc être minutieusement préparé. En tant que chef d'entreprise, il vous faut établir une stratégie en amont qui englobe l'aspect financier, mais aussi les objectifs et les moyens pour l'atteindre.*

### » L'étude de marché

On ne choisit pas de travailler avec une technologie parce qu'elle est tendance ou juste parce qu'elle nous plaît. Il faut en premier lieu réaliser une étude de marché et se poser les bonnes questions par rapport au concept de son établissement, à son type de clientèle et à la concurrence :

- Proposer des soins appareillés fait-il sens avec l'identité de mon établissement ?
- Mes clients sont-ils en demande ?
- La clientèle que je souhaite attirer existe-t-elle ?
- Vais-je créer une alternative de soins différente de celle des instituts avoisinants ?

### » Le dossier

Plus votre business plan sera documenté, plus vous aurez de chance que votre projet aboutisse. Étude de marché, fiabilité du fournisseur, étude de rentabilité... sont autant de points qui, s'ils sont bien réalisés, peuvent faire la différence auprès de votre banquier. Notez que lors d'une création d'entreprise, il est recommandé d'inclure dès le départ dans votre devis l'investissement nécessaire à l'achat d'une technologie : il sera toujours plus facile d'obtenir son financement dans le cadre d'un prêt global, qu'après seulement une ou deux années d'exercice.

### » La qualité du fournisseur

L'historique de l'entreprise, la localisation de son usine de fabrication sont des points importants. Ils sont aussi la garantie de la pérennité des pièces détachées que l'on pourrait avoir à remplacer. Les normes ayant pour vocation de garantir la conformité de l'appareil, il est plus que recommandé de vérifier ses certifications avant l'achat. Sachez que la provenance du dispositif et ses certifications doivent être prouvées par le fabricant ou le distributeur : cela fait partie de ses obligations légales. Il faut aussi prendre en compte des facteurs tels que les conditions de mise en place du produit dans l'institut, la réactivité du SAV, du service commercial, la qualité de la formation des praticiens, etc.

Enfin, bannissez tout achat d'appareil ou de matériel d'occasion en ligne, au risque de ne pas avoir la formation nécessaire, de ne bénéficier d'aucun SAV et surtout, que le dispositif ne soit pas conforme à la législation européenne et française.

### » Le plan de communication

Vous êtes décidé, vous avez choisi la ou les technologies avec lesquelles vous allez travailler : faites-le savoir ! Définissez un plan d'actions, dont l'objectif sera d'informer vos clients existants de la nouveauté à venir, mais aussi de capter une nouvelle clientèle friande de soins de haute technologie.

## MODÈLE DE BUSINESS PLAN

Le business plan est un document essentiel lors de l'élaboration de votre projet. Il permet de synthétiser les points clés et de gagner en crédibilité vis-à-vis de la banque ou de l'organisme financier auquel vous faites appel. Doivent y figurer le détail des points suivants :

- ▶ Les coordonnées de l'institut et de son propriétaire, le secteur d'activité, le code NF et le statut juridique de l'entreprise.
- ▶ La description du projet
  - Quel est mon projet ?
  - Comment je vois son évolution à court, moyen et long terme ?
  - Quels sont mes atouts et ma valeur ajoutée ?

- ▶ L'étude de marché
  - Les tendances du secteur par rapport à mon projet.
  - Mes avantages concurrentiels face aux instituts environnants.
  - Les attentes de la clientèle.
- ▶ Le partenaire/fournisseur
  - Son historique (durée d'existence, positionnement sur le marché, lieu d'implantation de l'usine de fabrication...).
  - Son accompagnement (SAV, suivi commercial...).
  - Les certifications de l'appareil.
- ▶ Les éléments financiers
  - Mon apport personnel.
  - Mon besoin de financement.
  - Chiffres d'affaires estimé en année 1.

Vous pouvez, par exemple :

- ▶ communiquer en amont sur la nouvelle technologie que vous allez mettre en place lors des soins prodigués en cabine ;
- ▶ organiser une journée portes ouvertes ou des animations avec diagnostic/bilan offert ;
- ▶ envoyer des invitations personnalisées ;
- ▶ créer un partenariat avec une salle de fitness, une diététicienne, etc.

- ▶ communiquer online via votre site internet et vos réseaux sociaux en veillant à soigner votre message et à mettre en avant votre professionnalisme. Vous pouvez aussi organiser un live sur votre page Facebook.

Et surtout, une fois la nouvelle prestation installée dans votre institut, continuez à communiquer régulièrement en montrant des photos avant/après et en diffusant des témoignages de clients satisfaits.

### REGARD DE PRO

« Les nouvelles technologies sont devenues indispensables pour les instituts de beauté souhaitant faire évoluer leur offre de soins. Tout d'abord, elles permettent d'améliorer les résultats des soins esthétiques. Des appareils avancés tels que les dispositifs de LEDs, de micro-courants ou de radiofréquence délivrent des traitements plus efficaces et ciblés pour des résultats visibles et durables, ce qui satisfait les clients et les fidélise. Les nouvelles technologies contribuent aussi à une expérience client améliorée. Les instituts de beauté peuvent utiliser des outils numériques tels qu'applications mobiles, interfaces en ligne ou tablettes tactiles pour faciliter la réservation de rendez-vous, la consultation des services et des tarifs, ainsi que la personnalisation des soins et le suivi des clients. Cela crée une relation de confiance entre l'institut et ses clients. Par ailleurs, les nouvelles technologies offrent des opportunités de marketing et de promotion. Les instituts de beauté peuvent tirer parti des médias sociaux, des sites web et des plateformes en ligne pour promouvoir leurs services et attirer de nouveaux clients. Ils peuvent également utiliser des outils d'analyse pour mesurer l'efficacité de leurs campagnes marketing et ajuster leur stratégie en conséquence. Cela permet de toucher un public plus large et d'augmenter la visibilité de l'institut. Enfin, les nouvelles technologies permettent aux instituts de beauté de gagner en efficacité opérationnelle. Les logiciels de gestion spécifiques au secteur de la beauté facilitent la gestion des rendez-vous, la gestion des stocks, la facturation et la gestion des clients. En résumé, les nouvelles technologies sont indispensables pour les instituts de beauté souhaitant faire évoluer leur offre de soins, car elles leur permettent de rester compétitifs et de répondre aux attentes des clients modernes. »

Fabrice Fontanel • Isis Group

# Témoignages de pros

*Ces professionnelles ont toutes fait le choix de travailler avec les nouvelles technologies et elles ne le regrettent pas. Pistes de réflexion pour celles et ceux qui souhaitent se lancer dans l'aventure.*

## Stefany Guessard

Présidente CNAIB-SPA Hauts-de-France

**ESTHETIK DERMA**

59310 Coutiches

» Pourquoi avez-vous fait le choix de travailler avec la technologie et quels conseils donneriez-vous à vos consœurs ?

Aujourd'hui, il faut avancer avec son temps et les clients étant de plus en plus informés, l'appareillage, au-delà des soins manuels, crédibilise encore plus notre expertise. J'ai opté pour la radiofréquence que j'agrémente avec les LEDs pour la réjuvenation, et l'électrostimulation couplée à de l'électromagnétisme. Ce sont pour moi les technologies les plus naturelles au niveau de la peau et celles avec lesquelles j'obtiens les meilleurs résultats. Dans mon institut, qui est spécialisé anti-âge et minceur, je ne travaille que sur la base du diagnostic et ne propose que des cures visage et corps. Souvent, les clients viennent avec une demande de soin visage ou corps classique et ma réponse est claire : je ne peux répondre à leur demande sans avoir réalisé au préalable un diagnostic visage ou un bilan minceur. En effet, ce sont les explications que je vais donner pendant cette première étape qui leur permettront de comprendre l'intérêt de la technologie que je vais utiliser et donc de la cure que je leur propose. Il faut savoir que toutes les technologies ne sont pas adaptées à tout le monde, il peut donc arriver que je refuse un client (par exemple ceux avec des problèmes médicaux) car je sais que les résultats ne seront pas à la hauteur et pas question que je lui vende du rêve. Le premier conseil que je donnerais à une consœur souhaitant s'équiper est de bien définir son concept et les attentes de sa clientèle car l'on n'achète pas une technologie parce qu'elle est dans l'air du temps. Ensuite, il faut savoir dire non lorsque l'on atteint les limites de ses compétences car si les résultats ne sont pas là, c'est la réputation de l'institut qui est en jeu. Et enfin, il faut être capable d'estimer le juste prix des prestations et en aucun cas pratiquer des tarifs trop bas car la qualité a un prix, ceci que l'on soit en campagne ou en ville.

## Camille Dubuquoy

**MON PETIT INSTITUT BIO**

13105 Mimet

**INSTITUT PLUME**

13100 Aix-en-Provence

» Vous avez développé un concept autour du bio et du naturel, comment l'avez-vous associé aux technologies ?

Lorsque j'ai ouvert mon premier institut il y a 20 ans à Marseille, le bio était pour moi une réelle conviction. Pendant les dix premières années, je ne travaillais qu'en manuel, puis il y a 7 ans, j'ai fait l'acquisition d'un appareil de diagnostic de peau chez Bloomea afin de disposer d'un outil fiable face à une clientèle qui avait besoin d'une preuve objective. Puis, j'ai acheté La Fontaine. Hormis la pressothérapie dont je dispose également, je choisis toujours des appareils nécessitant ma présence tout au long du soin : si je m'aide de la technologie pour aller encore plus loin dans l'efficacité, il est essentiel pour moi de rester toujours auprès de mon client. En fait, je n'ai jamais altéré mon concept dans le sens où je n'utilise pas de machine utilisant de produits qui ne sont pas bio ou naturels. J'explique à mes clients que mes mains ont une limite et que je me suis rendue compte qu'au niveau de l'anti-âge et de la minceur, la technologie décuple l'efficacité de mes soins. Au final, ces technologies me permettent de proposer des cures aussi bien manuelles que technologiques et j'ai ainsi franchi un cap, tant en termes de chiffre d'affaires, de fréquentation, de fidélisation que de recrutement d'une nouvelle clientèle. Mais, c'est un travail constant, c'est-à-dire qu'il faut toujours communiquer et pas seulement lorsque l'on achète l'appareil. J'en parle à tous mes clients en amont de façon à les intégrer dans ma démarche. Idem sur les réseaux sociaux car pas question de perdre du temps ! Puis, dès l'acquisition de la machine, j'organise très rapidement une animation assortie d'une offre sur les cures, qui peut être le bilan minceur ou 20 minutes de technologie anti-âge ou minceur offerts.



**Aurélie Paget**  
**INSTITUT BLOSSOM**  
51100 Reims

» Avec quelles technologies travaillez-vous et comment les avez-vous rentabilisées ?

Aujourd'hui, nous disposons d'un plateau technique assez important avec des technologies qui se complètent. Nous avons d'une part l'épilation définitive avec la lumière pulsée Ariane, d'autre part l'amincissement avec l'endermologie, les ondes acoustiques, la pressothérapie et le BodySculptor. Ensuite, grâce à l'obtention de mon diplôme d'assistante en médecine esthétique, j'ai découvert d'autres technologies, notamment les ultrasons focalisés pour la fermeté et le remodelage du corps. J'ai également intégré la technologie EMS (électrostimulation) pour travailler sur la tonification musculaire. La base, selon moi, est d'être capable de bien identifier la problématique pour savoir quelle synergie de technologies utiliser afin d'obtenir les meilleurs résultats. On est aujourd'hui dans une société où les clients veulent des effets rapides et durables, obtenus grâce à des méthodes naturelles et non invasives. Côté financement, le fait de bénéficier d'un bilan de l'année précédente avec un chiffre d'affaires en constante progression fut décisif auprès de mon banquier. J'ai également réalisé un prévisionnel incluant le chiffre d'affaires potentiel et mes charges. Ensuite, j'ai beaucoup communiqué en amont auprès de mes clients : je les ai rassurés en expliquant les formations que j'avais suivies, je leur ai offert des séances découverte. Cette démarche m'a permis de fidéliser ma clientèle existante, mais aussi d'en attirer une nouvelle provenant d'un périmètre plus large puisque je suis l'une des seules à proposer les ultrasons focalisés dans ma région.

**Laura Guillemain**  
**DERMO OCÉAN SPA LYON**  
69002 Lyon

» Associer technologies et univers spa n'est pas forcément une évidence, pourquoi ce choix ?

Dans notre spa labellisé Algotharm, nous travaillons avec de la biotechnologie et de la cosméceutique marine, auxquelles nous avons associé des soins technologiques. Notre volonté était d'une part de s'inscrire dans l'air du temps et d'autre part de privilégier des technologies qui soient sûres. Nous avons ainsi intégré le Dermoscan, un outil de diagnostic de peau performant pour lequel les conseils et l'interprétation de nos expertes restent essentiels. Cette technologie de pointe permet à la clientèle de comprendre son état de peau, et à nous, professionnelles, d'interagir et de mettre en place une routine en conséquence. Ensuite, nous avons inclus les LEDs grâce auxquelles nous pouvons traiter toutes sortes de problématiques cutanées. Nous utilisons également les ultrasons, ainsi qu'un appareil combinant aquapeeling, propulsion d'oxygène, radiofréquence et cryothérapie. À la différence d'un soin manuel, l'efficacité de la machine associée à celle de nos produits nous permet de véritablement décupler les résultats. Enfin, les technologies répondent à la demande d'une clientèle adepte de techniques pointues à qui elles évitent – dans la mesure où les soins sont effectués régulièrement – d'avoir recours à des soins beaucoup plus invasifs comme la chirurgie esthétique.

**Clarisse Barbier**  
**SERENITY INSTITUT**  
33000 Bordeaux

» Vous proposez une large carte de soins manuels visage et corps, pourquoi avez-vous décidé d'y intégrer aussi des technologies ?

Avant de me lancer dans l'acquisition de mes appareils, j'ai étudié la concurrence autour de chez moi car je souhaitais me démarquer en proposant des prestations différentes. Ensuite, j'ai choisi d'intégrer les technologies à ma carte de soins car elles me permettent d'optimiser les résultats, d'augmenter la rentabilité de mon institut et de répondre à une demande de mes clientes. C'est aussi une façon de capter une nouvelle clientèle qui vient spécifiquement pour ces prestations que l'on ne trouve que chez moi. J'ai donc choisi de travailler avec un appareil à vibrations pour la minceur. L'un de ses avantages est d'être moins fatigant qu'un soin manuel et plus efficace puisque je parviens ainsi à maintenir une régularité tout au long du soin et pendant toute la journée que je ne pourrais obtenir avec mes mains. J'ai également fait l'acquisition d'un sauna japonais auquel j'ai dédié une cabine. Cela me permet de proposer un soin mains libres qui me libère du temps et là encore, de marquer ma différence par rapport à la concurrence. Enfin, je travaille avec la lumière pulsée pour l'épilation, une prestation qui était demandée par mes clients. J'ai donc fait le choix d'utiliser les technologies uniquement pour le corps, même si je m'interroge à les élargir au soin visage. Je suis d'ailleurs en pleine réflexion à ce sujet.

## ADRESSES ET LIENS UTILES



AGENCE NATIONALE DE SÉCURITÉ  
DU MÉDICAMENT ET DES PRODUITS  
DE SANTÉ (ANSM)

 [ansm.sante.fr](http://ansm.sante.fr)

AGENCE RÉGIONALE DE SANTÉ

 [ars.sante.fr](http://ars.sante.fr)

BEAUTY FORUM

 [beauty-forum.fr/rubrique formation](http://beauty-forum.fr/rubrique%20formation)  
 [beauty-forum.fr/rubrique technologies](http://beauty-forum.fr/rubrique%20technologies)

BPIFRANCE

 [bpifrance.fr](http://bpifrance.fr)


CONFÉDÉRATION NATIONALE ARTISANALE  
DES INSTITUTS DE BEAUTÉ ET SPAS  
(CNAIB-SPA)

194, boulevard Émile Delmas

17000 La Rochelle

 05 46 41 69 79


 [info@cnaib-spa.fr](mailto:info@cnaib-spa.fr)

 [cnaib.fr](http://cnaib.fr)


CONFÉDÉRATION NATIONALE DE  
L'ESTHÉTIQUE ET DE LA PARFUMERIE (CNEP)

12, rue Saint-Michel

28000 Chartres

 02 34 40 02 82


 [secretariat@cnepe-france.fr](mailto:secretariat@cnepe-france.fr)

 [cnepe-france.fr](http://cnepe-france.fr)

DIRECTION GÉNÉRALE DE LA  
CONCURRENCE, DE LA CONSOMMATION ET  
DE LA RÉPRESSION DES FRAUDES (DGCCRF)

 [economie.gouv.fr/dgccrf](http://economie.gouv.fr/dgccrf)

ENTREPRISES : LES ASSURANCES  
OBLIGATOIRES

 [economie.gouv.fr/entreprises/  
assurances-obligatoires](http://economie.gouv.fr/entreprises/assurances-obligatoires)


LÉGIFRANCE


 [legifrance.gouv.fr](http://legifrance.gouv.fr)


UNION DES MARQUES DU MATÉRIEL (UMM)

12, rue Saint-Michel

28000 Chartres

 02 34 40 02 82

 [secretariat@cnepe-france.fr](mailto:secretariat@cnepe-france.fr)

 [cnepe-france.fr/UMM/](http://cnepe-france.fr/UMM/)





# INDEX PROFESSIONNEL

---

*Fabricants et distributeurs de technologies du secteur de l'esthétique et du spa : découvrez les appareils qui vous permettront de faire les bons choix.*



## A

ADVANCE BEAUTY®

**Advance Lift** ..... 46

## C

CORPODERM

**Adipologie** ..... 48

**LeaseIR** ..... 50

**EsthéLED** ..... 52

## D

DERMADROP

**Dermadrop TDA** ..... 54

## E

ENDOSPHERES FENIX GROUP

**Evolution** ..... 56

ÉQUILIBRE ESTHÉTIQUE

**Lift & Shape** ..... 58

ESW BEAUTY

**WE-O** ..... 60

## H

HTA

**HTA ELITYS** ..... 62

## I

INOVEL

**MAGIC DERMO +** ..... 64

ISIS GROUP

**Micropeel EVO** ..... 66

## L

LUNO

**Easy 21** ..... 68

**Protocole Waves 21** ..... 70

LUXOMED

**QMD Sélène®** ..... 72

**BIOsphere** ..... 74

**Protocole BIOsphere** ..... 76

## M

MGA

**Apilus** ..... 78

## ADVANCE LIFT



# ADVANCE BEAUTY®

## TECHNOLOGIES

► LED • Microvibration • Radiofréquence • Ultrasons.

## APPLICATIONS

► Anti-âge • Autre.

## ACTIONS

► Les actions de l'Advance Lift : élimine les rides de déshydratation, les rides profondes, corrige, embellit, raffermi, lisse, réhydrate, détoxifie, ouvre le regard, redonne du volume et de l'éclat, élimine les imperfections, diminue les rougeurs, apaise les peaux sensibles.

## PROGRAMME / PROTOCOLE

► Advance Lift répond à toutes les générations et leurs problématiques, pour les femmes, les hommes, tout âge et tous types de peaux. Il sait personnaliser à l'infini ses soins pour rajeunir, maintenir l'éclat et la santé de la peau. Retrouvez des protocoles pré-programmés, un mode expert, un module de gestion de cures. Créez vos propres soins signature, grâce à notre formation.

## DURÉE D'UNE SÉANCE / FRÉQUENCE DE TRAITEMENT

► De 15 minutes à 1 heure (ou plus, si soin personnalisé).

## DESCRIPTIF

*Ultrasons séquentiels (brevet unique au monde signé Advance Beauty®).*

*Luminologie (brevet unique au monde signé Advance Beauty®).*

*Radiofréquence intelligente (autorégulation contrôlée et sécurisée).*

*Soft Peeling (exfoliation par ultrasons 28K vibrations/sec.),  
équipement à poser.*

## » Qui sommes-nous ? «

Advance Beauty®, référence française depuis 20 ans, innove et investit dans son développement pour proposer les meilleures solutions anti-âge et minceur, associées à des dermo-cosmétiques «Made in France», pensés pour fonctionner en parfaite symbiose avec ses équipements. Technologies non-invasives, des résultats immédiats et durables. Pro exclusifs.



**advance beauty®**

### Adresse

95, chemin des Huguenots  
26000 Valence  
France  
<https://advance-beauty.com/>

### Contact

Service client  
04 75 48 17 54  
[contact@advance-beauty.com](mailto:contact@advance-beauty.com)

### Garantie

2 ans (constructeur)

### Service après-vente

04 75 48 17 54  
[contact@advance-beauty.com](mailto:contact@advance-beauty.com)

### Formation

14 heures, certifiée Qualiopi

### Fabrication

France

### Financement

Oui

### Rentabilité

6/8 mois

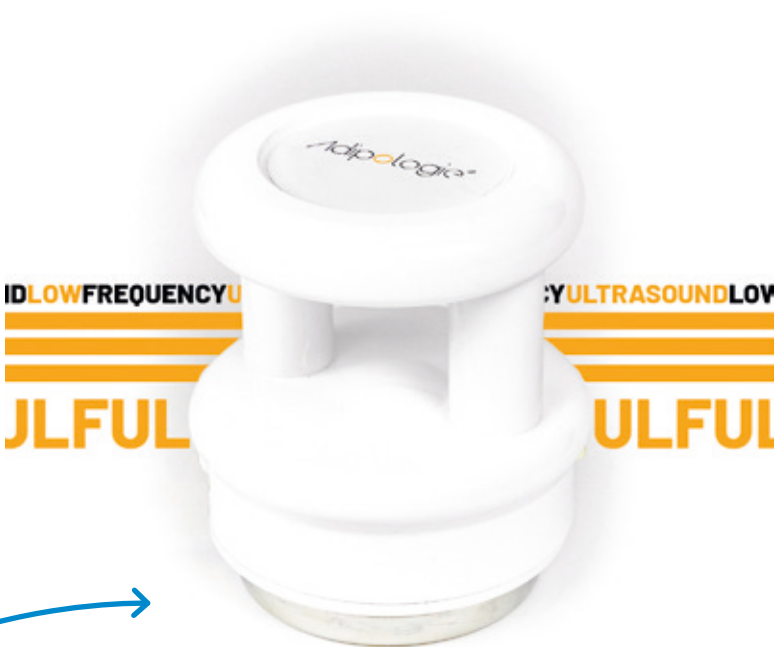
### Lancement

2021

### Prix

Moins de 10 000 €

ADIPOLOGIE





# CORPODERM



## TECHNOLOGIE

- ▶ Ultrasons.

## APPLICATION

- ▶ Minceur.

## ACTIONS

- ▶ Adipologie réduit, raffermi, remodèle et rajeunit grâce à sa technologie unique et brevetée qui permet de raffermir les tissus, éliminer la graisse localisée en plus de définir les contours de la silhouette et du rajeunissement corporel (stimulation d'élastine, collagène etc).

## PROGRAMME / PROTOCOLE

- ▶ Les protocoles Adipologie nécessitent 4 à 6 séances espacées de 2 à 3 semaines. Une cure complète de soins peut se réaliser en 2 mois.

## DURÉE D'UNE SÉANCE / FRÉQUENCE DE TRAITEMENT

- ▶ Entre 20 et 40 minutes.

## DESCRIPTIF

*L'appareil Adipologie utilise les ultrasons à basse fréquence et basse intensité afin de travailler à la fois sur les cellules graisseuses (adipocytes) et les tissus (collagène). Cette technologie est brevetée, unique au monde et non invasive.*

## » Qui sommes-nous ? «

Corpoderm sélectionne avec exigence les technologies les plus innovantes, et conçoit avec rigueur ses équipements esthétiques professionnels. À la fois concepteur, fabricant et distributeur, Corpoderm déploie toute son expertise pour proposer aux professionnels de l'esthétique des technologies novatrices, performantes et rentables.

### Adresse

6, rue de Soyuz  
ZA de Montredon  
31240 L'Union  
France  
[www.corpoderm.com](http://www.corpoderm.com)

### Contact

Julien Flotats  
05 62 89 16 76  
[administratif@corpoderm.com](mailto:administratif@corpoderm.com)

### Garantie

2 ans

### Service après-vente

05 62 89 16 76  
[sav@corpoderm.com](mailto:sav@corpoderm.com)

### Formation

7 heures

### Fabrication

Espagne

### Financement

Oui

### Rentabilité

6 à 12 mois

### Lancement

2022

### Prix

15 001 à 20 000 €

## LEASEIR



# CORPODERM



## TECHNOLOGIE

- Laser esthétique.

## APPLICATION

- Épilation.

## ACTIONS

- L'épilation laser avec LeaselR détruit les follicules pileux par photo-thermolyse sélective. Efficace sur tous les phototypes 1 à 6.

## PROGRAMME / PROTOCOLE

- Les protocoles LeaselR nécessitent 6 à 8 séances espacées de 6 semaines. Une cure complète de soins peut se réaliser en 1 an.

## DURÉE D'UNE SÉANCE / FRÉQUENCE DE TRAITEMENT

- Entre 15 et 40 minutes.

## DESCRIPTIF

*La technologie LeaselR réalise une épilation définitive et confortable des phototypes 1 à 6, efficace sur toutes les zones corporelles, y compris le visage, les zones les plus difficiles d'accès et les zones les plus étendues. LeaselR est l'appareil le plus puissant et le plus performant du marché ce qui en fait également le plus rentable.*

## » Qui sommes-nous ? «

Corpoderm sélectionne avec exigence les technologies les plus innovantes et conçoit avec rigueur ses équipements esthétiques professionnels. À la fois concepteur, fabricant et distributeur, Corpoderm déploie toute son expertise pour proposer aux professionnels de l'esthétique des technologies novatrices, performantes et rentables.

### Adresse

6, rue de Soyouz  
ZA de Montredon  
31240 L'Union  
France  
[www.corpoderm.com](http://www.corpoderm.com)

### Contact

Julien Flotats  
05 62 89 16 76  
[administratif@corpoderm.com](mailto:administratif@corpoderm.com)

### Garantie

1 an

### Service après-vente

05 62 89 16 76  
[sav@corpoderm.com](mailto:sav@corpoderm.com)

### Formation

Jusqu'à 21 heures

### Fabrication

Espagne

### Financement

Oui

### Rentabilité

6 à 12 mois

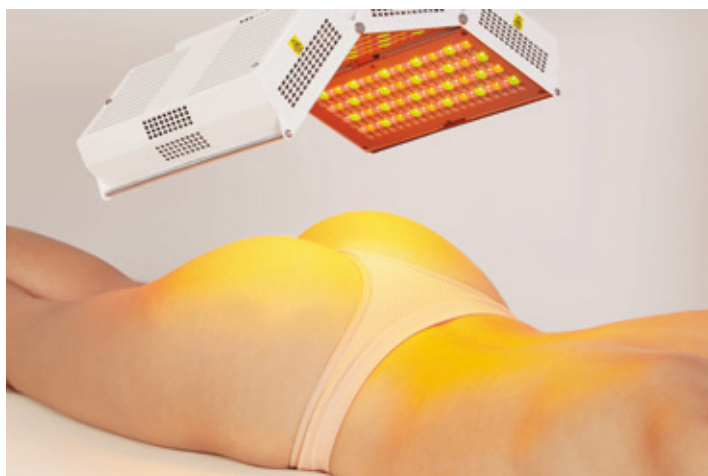
### Lancement

2013

### Prix

+ de 20 000 €

## ESTHÉLED





# CORPODERM



## TECHNOLOGIE

- LED.

## APPLICATION

- Anti-âge.

## ACTIONS

- Les effets de la lumière LED sur la régénération cellulaire sont source de nombreux bienfaits : la peau est mieux oxygénée et mieux hydratée, elle se restructure et s'améliore globalement. La photobiomodulation permet de régénérer en profondeur les cellules de la peau.

## PROGRAMME / PROTOCOLE

- Les protocoles EsthéLED nécessitent 2 à 10 séances espacées de minimum 2 jours. Une cure complète de soins peut se réaliser en 5 semaines.

## DURÉE D'UNE SÉANCE / FRÉQUENCE DE TRAITEMENT

- Entre 8 et 20 minutes.

## DESRIPTIF

*La technologie EsthéLED utilise le procédé de la photobiomodulation LED. 100 % naturelle et non-invasive, chaque couleur correspond à une longueur d'onde particulière qui va pénétrer plus ou moins profondément pour viser un résultat particulier. Avec plus de 20 protocoles pré-enregistrés vous pourrez travailler le visage, le corps et les cheveux.*

## » Qui sommes-nous ? «

Corpoderm sélectionne avec exigence les technologies les plus innovantes et conçoit avec rigueur ses équipements esthétiques professionnels. À la fois concepteur, fabricant et distributeur, Corpoderm déploie toute son expertise pour proposer aux professionnels de l'esthétique des technologies novatrices, performantes et rentables.

### Adresse

6, rue de Soyuz  
ZA de Montredon  
31240 L'Union  
France  
[www.corpoderm.com](http://www.corpoderm.com)

### Contact

Julien Flotats  
05 62 89 16 76  
[administratif@corpoderm.com](mailto:administratif@corpoderm.com)

### Garantie

5 ans

### Service après-vente

05 62 89 16 76  
[sav@corpoderm.com](mailto:sav@corpoderm.com)

### Formation

2 heures

### Fabrication

France

### Financement

Oui

### Rentabilité

6 à 12 mois

### Lancement

2021

### Prix

10 001 à 15 000 €

## DERMADROP TDA



# DERMADROP



## TECHNOLOGIE

- Application Transdermique.

## APPLICATIONS

- Autre.

## ACTIONS

- Dermadrop TDA utilise l'application transdermique pour réaliser des traitements et des soins esthétiques pour tous le corps et tous les types de peau. Nos traitements sont réalisés sans injections et sans douleurs. Nous avons une gamme de traitement large et varié, chaque cartouche à ses bienfaits.

## PROGRAMME / PROTOCOLE

- DERMADROP possède 13 programmes de traitements pour différentes parties du corps. Tous nos programmes possèdent un protocole de soin spécifique. Chacune de nos cartouches a ses bienfaits ce qui permet de pouvoir traiter tous les types de peau.

## DURÉE D'UNE SÉANCE / FRÉQUENCE DE TRAITEMENT

- Entre 7 minutes et 1 heure.

## DESCRIPTIF

Poids : environ 42 kg

Dimension (l × h × p) en cm: 46 × 103 × 50

Possède un écran de contrôle tactile avec la description et l'avancée du traitement détaillée.

## » Qui sommes-nous ? «

DERMADROP est le concept de traitement unique au monde pour l'ensemble du corps qui allie une efficacité en profondeur à un traitement agréable. Utilisant l'application transdermique, aucun contact direct avec la peau n'est nécessaire, ce qui rend le traitement agréable et indolore. DERMADROP traite tous les types de peau.

### Adresse

Wilhelm-Stein-Weg 5  
22339 Hamburg  
Allemagne  
[www.dermadrop.com/fr/](http://www.dermadrop.com/fr/)

### Contact

Alexandre Bouvier  
+33 6 70 67 82 76  
[alexandre.bouvier@meddrop.com](mailto:alexandre.bouvier@meddrop.com)

### Garantie

1 an

### Service après-vente

+49 (0) 40 688 9204 80  
[info@meddrop.com](mailto:info@meddrop.com)

### Formation

4 heures

### Fabrication

Allemagne

### Financement

Non

### Rentabilité

Dépend des prix de traitements appliqués par l'institut

### Lancement

2023

### Prix

15 001 à 20 000 €

## EVOLUTION®





# ENDOSPHERES® FENIX GROUP



## TECHNOLOGIE

- Microvibration compressive.

## APPLICATIONS

- Minceur • Anti-âge.

## ACTIONS

- EVOLUTION® est le dernier né de la technologie brevetée de Microvibration Compressive Endosphères® pour le traitement des inesthétismes corporels. Hautement technologique, il permet de personnaliser le traitement grâce à ses nouveaux capteurs de pressions et son système Hi-TECH.

## PROGRAMME / PROTOCOLE

- Le dispositif comporte deux nouvelles pièces à main, une pour le corps, une pour le visage. Le traitement peut être personnalisé, de façon à ne traiter que les zones concernées par la cellulite, sans provoquer aucun dommage, ni perte de tonus. Evolution® est doté d'un nouveau système breveté L'IPERONDA® en synergie avec la pièce à main VDTech, elle permet de redéfinir et tonifier la ceinture abdominale. Les patients les plus réguliers peuvent gagner jusqu'à deux tailles.

## DURÉE D'UNE SÉANCE / FRÉQUENCE DE TRAITEMENT

- Chaque séance dure 30 minutes, 45 minutes ou 1 heure.

## DESCRIPTIF

*Evolution®, la troisième génération d'Endosphères®, doté d'un nouveau système breveté L'IPERONDA® pour cibler la graisse abdominale, une puissance optimisée en fonction des zones traitées : une efficacité maximale et des résultats assurés en un minimum de temps. 355 Hz, 2 pièces à main : corps et visage. Hauteur 1 mètre, se déplace sur roulettes.*

## » Qui sommes-nous ? «

Fenix Group est la société qui a développé la technologie Endosphères® : l'unique méthode brevetée de Microvibrations Compressives®. « Made in Italie », l'Endosphères® représente aujourd'hui la technologie la plus avant-gardiste pour le traitement des inesthétismes corps et visage (combat les cellulites, adiposités localisées, anti-âge).

### Adresse

Dupleix office  
3, square Desaix  
75015 Paris  
France  
[www.endospheres.fr](http://www.endospheres.fr)

### Contact

Françoise Andrieu  
06 37 37 82 51  
[frmanagement@fenixgroup.it](mailto:frmanagement@fenixgroup.it)

### Garantie

2 ans

### Service après-vente

06 37 37 82 51  
[frmanagement@fenixgroup.it](mailto:frmanagement@fenixgroup.it)

### Formation

2 jours

### Fabrication

Italie

### Financement

Oui

### Rentabilité

Selon le plan de financement

### Lancement

2022

### Prix

+ de 20 000 €

## LIFT & SHAPE



# EQUILIBRE ESTHETIQUE



## TECHNOLOGIES

► Infrarouges • LED • Radiofréquence • Ultrasons.

## APPLICATIONS

► Minceur • Anti-âge.

## ACTIONS

► Idéal pour le corps contre la cellulite, l'atonie et la peau d'orange : spécifique pour raffermir, remodeler avec réduction permanente des imperfections.  
Idéal pour le visage, le cou et le décolleté contre le relâchement cutané et le vieillissement cutané : tonifie et revitalise.

## PROGRAMME / PROTOCOLE

► Le Lift & Shape s'utilise pour le corps et le visage, en cure.  
2 séances par semaine pour le corps, entre 6 à 12 séances.  
1 séance par semaine pour le visage sur 5 semaines.

## DURÉE D'UNE SÉANCE / FRÉQUENCE DE TRAITEMENT

► 30 minutes.

## DESCRIPTIF

*Le Lift & Shape utilise quatre énergies : diathermie basse fréquence, ultrasons moyenne fréquence, photo stimulation rouge et infrarouge. Leur action synergique permet à la fois de réduire et de défibroser les accumulations profondes, de détendre les muscles, d'activer la microcirculation, de tonifier et de raffermir les tissus.*

## » Qui sommes-nous ? «

Equilibre Esthétique a sélectionné pour vous le meilleur des technologies avec ONDADINAMICA®, la nouvelle forme d'énergies multi actions brevetée pour apporter résultat et qualité de soins à vos clients, « Made in Italy ».

Nous vous proposons des technologies corps et visage novatrices et performantes.

### Adresse

2, rue Alexis de Tocqueville  
92160 Antony  
France  
[www.equilibreesthetique.fr](http://www.equilibreesthetique.fr)

### Contact

Stéphanie Turco  
06 30 19 89 72  
[turco.stephanie@equilibreesthetique.fr](mailto:turco.stephanie@equilibreesthetique.fr)

### Garantie

2 ans

### Service après-vente

01 56 45 24 87  
[contact@equilibreesthetique.fr](mailto:contact@equilibreesthetique.fr)

### Formation

7 heures + remise à niveau une fois par an + suivi

### Fabrication

Italie

### Financement

Oui

### Rentabilité

6 à 10 mois

### Lancement

2023

### Prix

15 001 à 20 000 €

## WE-O





# ESW BEAUTY



## TECHNOLOGIE

- Lumière pulsée.

## APPLICATIONS

- Anti-âge • Épilation.

## ACTIONS

- Deux technologies combinées dans un seul appareil, économisant de l'espace et augmentant la rentabilité.  
Des résultats parfaits, des traitements rapides, simple d'utilisation, efficace dès la 1<sup>re</sup> séance, très rentable, sans entretien.  
Traitements courts, « Made in France ».

## PROGRAMME / PROTOCOLE

- Rajeunissement de la peau : 1 séance par semaine pendant 2 mois, puis 1 séance par mois pendant 4 mois.  
Pour l'entretien, 1 séance tous les 2 mois.  
Épilation permanente : 8-10 séances tous les 2 mois, puis 1-2 séances d'entretien par an.

## DURÉE D'UNE SÉANCE / FRÉQUENCE DE TRAITEMENT

- Tout dépend de la prestation.

## DESRIPTIF

Poids (kg) : 11,5  
Taille (mm) : 345 x 320 x 440  
Zone de flash (cm<sup>2</sup>) : 7,5  
Certification : Médicale  
Garantie (années) : 2  
Technologie : IRPL®

## » Qui sommes-nous ? «

Nos appareils professionnels ont été conçus pour offrir aux salons de beauté des solutions uniques toujours à la pointe de la technologie. Nos produits sont utilisés depuis de nombreuses années. La cohérence de notre technologie sur le marché de la beauté, en constante évolution, est une garantie importante de notre savoir-faire.

### Adresse

Rue des Côtes d'Orval  
ZA de la Prévôté  
78550 Houdan  
France  
<https://esw-beauty.com/fr/home-fr>

### Contact

Cheyenne Robiquet  
01 73 17 21 84  
[cheyenne.r@e-swin.com](mailto:cheyenne.r@e-swin.com)

### Garantie

2 ans

### Service après-vente

01 73 17 21 84  
[cheyenne.r@e-swin.com](mailto:cheyenne.r@e-swin.com)

### Formation

2 heures

### Fabrication

France

### Financement

Non

### Rentabilité

18 mois

### Lancement

2018

### Prix

2 001 à 5 000 €

## HTA ELITYS



# HTA TECHNOLOGIES



## TECHNOLOGIES

- ▶ Electrostimulation • Electroporation • Palper-rouler mécanique • Radiofréquence • Ultrasons • Vibropercussion • Chromofréquence • lipolaser • Vacuum.

## APPLICATION

- ▶ Minceur.

## ACTIONS

- ▶ L'HTA ELITYS est un appareil de remodelage qui combine 9 techniques des plus efficaces, afin de travailler l'ensemble de la silhouette, et ce de façon complète. Les objectifs sont multiples. Cette innovation offre des résultats visibles dès la première séance, et durables, sur tous types de cellulite.

## PROGRAMME / PROTOCOLE

- ▶ Le diagnostic morphologique permet d'établir un protocole personnalisé, prenant en compte les zones à traiter, le type de cellulite et les attentes du client ; et ainsi définir le nombre de séances nécessaires et la durée du traitement.
- ▶ Une fois les pièces à mains adaptés sélectionnées, vous pourrez paramétrer le soin via une interface ludique et intuitive. Celles-ci possèdent une synergie de techniques qui leur est propre, et agissant dans un but précis.

## DURÉE D'UNE SÉANCE / FRÉQUENCE DE TRAITEMENT

- ▶ Une séance dure 30 à 40 minutes, à raison d'une à deux séances par semaine. Nous recommandons une cure de 10 séances.

## DESCRIPTIF

*Cet appareil dernière génération est sur roulettes et dispose d'un grand tiroir de rangement. Ses 3 pièces mains s'adaptent à tous types de zones : la sangle abdominale, les jambes, le fessier, les bras et les cuisses, les hanches et la taille.*

## » Qui sommes-nous ? «

HTA est un fournisseur de technologies esthétiques, destinées aux professionnels du secteur. Nous proposons une gamme complète d'appareils innovants et en partie mains libres, couvrant trois axes : la dépilation, la minceur et l'anti-âge.

Fort de 20 ans d'expertise sur le marché de la beauté, nous offrons une solution complète et sûre.

### Adresse

41, avenue Felix Faure  
26000 Valence  
France  
[www.hta-technologies.com](http://www.hta-technologies.com)

### Contact

04 75 82 19 65  
[contact@hta-technologies.com](mailto:contact@hta-technologies.com)

### Garantie

2 ans

### Service après-vente

04 75 82 99 76  
[sav@hta-technologies.com](mailto:sav@hta-technologies.com)

### Formation

8 heures

### Fabrication

Europe

### Financement

Oui

### Rentabilité

4 à 6 mois à raison de 6 cures par mois minimum

### Lancement

2022

### Prix

+ de 20 000 €

## MAGIC DERMO +

MAGIC+  
DERMO





# INOVEL



## TECHNOLOGIE

- Dermopigmentation.

## APPLICATION

- Maquillage permanent.

## ACTIONS

- Machine autonome étudiée pour le maquillage permanent. Légère, elle est facilement maniable. Ce dermographe sans fil possède une autonomie de 8 heures. La MAGIC+ s'adapte à vos besoins et vos aiguilles grâce à ses 3 manchons. Contactez nous pour en savoir plus.

## PROGRAMME / PROTOCOLE

- Démarrez votre machine en appuyant sur le bouton Power.
- Réglez facilement votre Voltage en utilisant les boutons + et -.
- À vous de jouer.

## DURÉE D'UNE SÉANCE / FRÉQUENCE DE TRAITEMENT

- Vous pouvez utiliser la MAGIC+ jusqu'à 8h.

## DESCRIPTIF

*Moteur : 8 000 tr/min – 5W*

*Excentrique : 3 mm*

*Fréquence de travail : de 80 – 160 CPS*

*Autonomie : de 5h à 8h*

*Temps de charge : 2h*

*Informations affichées : voltage et niveau de charge*

*Dimensions : 14,5 x 2,3 cm*

*Poids : 122 gr*

*Matériau : Aluminium*

*Coloris : Noir Mate, Rouge ou Rose*

## » Qui sommes-nous ? «

INOVEL, c'est près de 10 ans d'expérience et 45 collaborateurs passionnés. Retrouvez sur notre site, toutes les fournitures professionnelles pour le maquillage permanent : machines, aiguilles, pigments, matériel microblading, soins, hygiène, mobilier, éclairage et nos outils d'entraînement qui pourront vous aider à pratiquer et à vous perfectionner.

### Adresse

18, rue Robert Schuman  
54850 Messein  
France  
[www.inovel.fr](http://www.inovel.fr)

### Contact

Nicolas Moret  
03 83 56 36 36  
[commande@itcpiercing.com](mailto:commande@itcpiercing.com)

### Garantie

2 ans, service après-vente INOVEL

### Service après-vente

03 83 56 36 36  
[commande@itcpiercing.com](mailto:commande@itcpiercing.com)

### Formation

Aucune formation requise

### Fabrication

Asie / Design Français

### Financement

Non

### Rentabilité

1 à 2 séances

### Lancement

2021

### Montant exact

332,50 €

## MICRO PEEL EVO

# MICROPEELEVO

L'EFFET PEAU NEUVE IMMÉDIAT



Notre Savoir Faire Votre Réussite

# ISIS GROUP

## TECHNOLOGIES

- Cryo-esthétique • Dermabrasion • Infrarouges • LED • Radiofréquence • Autre.

## APPLICATIONS

- Minceur • Anti-âge • Autre.

## ACTIONS

- Allier le savoir faire manuel à la technologie, permet d'établir le bon circuit esthétique pour la bonne réponse physiologique. Chaque dispositif a une spécialité, nous vous apprenons à la sublimer et le rentabiliser.

## PROGRAMME / PROTOCOLE

- La technologie Micro Peel permet un peeling mécanique contrôlé et 100 % naturel dont les effets sont immédiats et visibles, améliore la texture, le ton et la luminosité de la peau et participe à la régénération de son élasticité.

## DURÉE D'UNE SÉANCE / FRÉQUENCE DE TRAITEMENT

- Entre 15 minutes et 1 heure 30.

## DESRIPTIF

*Le Modèle EVO, associe La Cryo pour faire pénétrer les actifs, un panneau LED SYSTEM et ses programmes pour réguler l'énergie des cellules et une pièce à main de radiofréquence intelligente. Le Micropeel EVO, c'est l'expert Anti-Age.*

## » Qui sommes-nous ? «

Isis Group innove sur le marché de l'esthétique à travers ses solutions sur-mesure et cela, tant pour les indépendants que pour les grandes marques de luxe. Du mariage d'un fabricant de dispositifs médi-esthétiques et d'une esthéticienne créatrice de protocoles est né Isis Group pour vous livrer un service d'expérience.



### Adresse

11, rue Duranton  
75015 Paris  
France  
[www.isis-group.fr](http://www.isis-group.fr)

### Contact

Laetitia et Fabrice Fontanel  
01 84 60 59 00  
[contact@isis-group.fr](mailto:contact@isis-group.fr)

### Garantie

2 ans minimum  
extension de garantie possible

### Service après-vente

01 84 60 59 00  
[Sav@isis-group.fr](mailto:Sav@isis-group.fr)

### Formation

Entre 7 heures et 14 heures minimum  
par technologie

### Fabrication

France

### Financement

Oui

### Rentabilité

Selon le plan de financement

### Lancement

Depuis 2009

### Prix

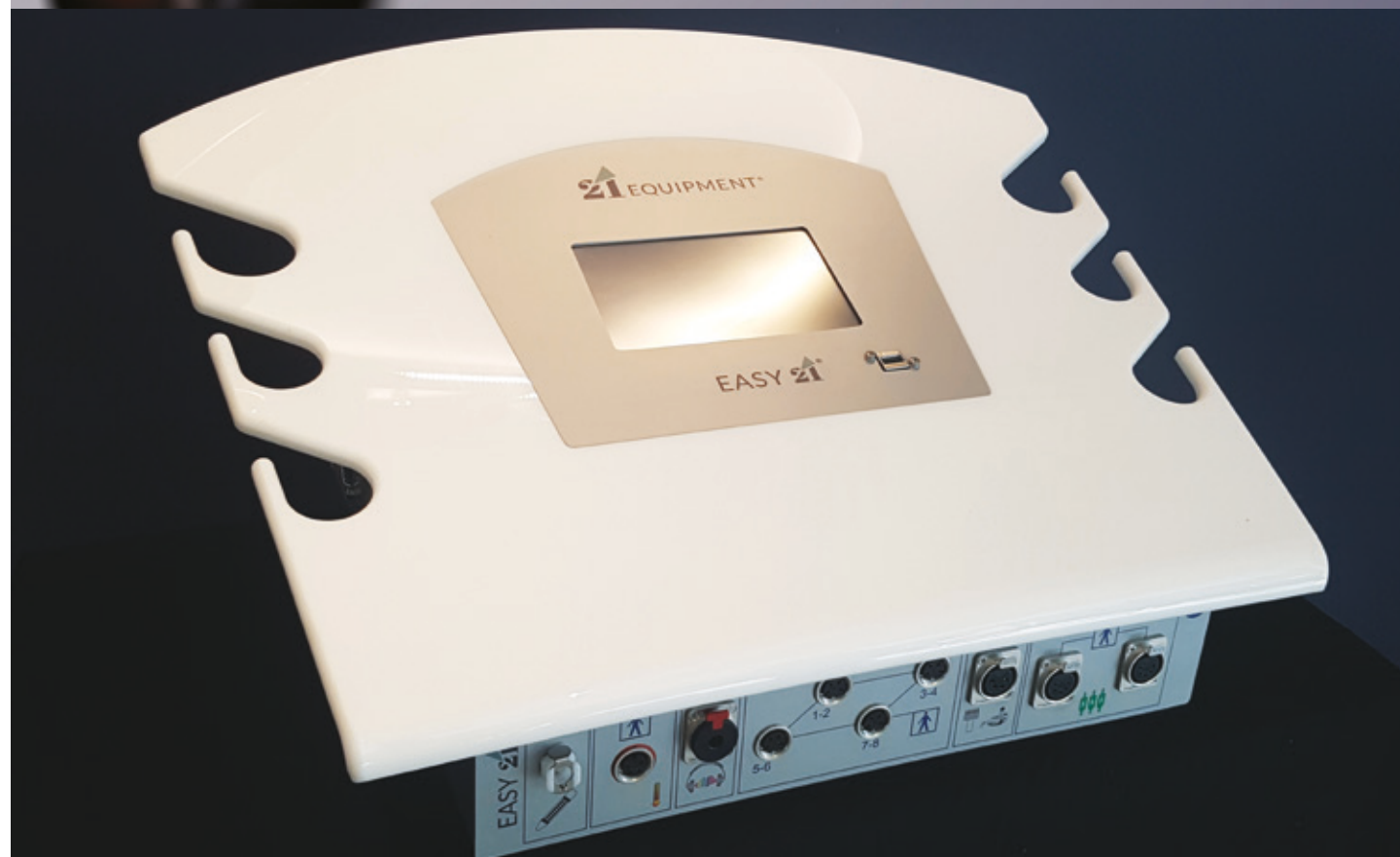
10 001 à 15 000 €

## EASY 21



## Easy 21

La rencontre entre technique  
ancestrale et technologie





# LUNO EASY 21



## TECHNOLOGIE

- Thérapie vibratoire.

## APPLICATIONS

- Minceur • Anti-âge • Autre.

## ACTIONS

- Easy 21 utilise la réceptivité physique et émotionnelle aux différents types d'ondes. Elle rééquilibre puissamment le corps et l'esprit de manière holistique. Chaleur, fréquences vibratoires et sonores sont en lien direct avec l'efficacité des méthodes ancestrales hindoues.

## PROGRAMME / PROTOCOLE

- En fonction du besoin énoncé et de l'anamnèse réalisée, le protocole des soins varie. Pour apaiser un esprit anxieux, l'application d'une fréquence adaptée via écouteurs sera utilisée seule dans un 1<sup>er</sup> temps. Pour éliminer la cellulite, une combinaison écouteur et chaleur peut être appliquée. Chaque soin est disponible en manuel ou en main libre.

## DURÉE D'UNE SÉANCE / FRÉQUENCE DE TRAITEMENT

- Le temps de séance varie de 20 à 60 minutes.

## DESCRIPTIF

*Easy 21 est un équipement de soin esthétique de 10 kg environ.  
Sa fréquence varie entre 50 et 60 Hz.*

## » Qui sommes-nous ? «

LUNO est distributeur d'équipements esthétique high-tech pour la France et le Benelux. Ses technologies permettent des soins amincissants, raffermissants, anti-âge et le rééquilibrage énergétique. Véritable coach tout au long du processus, LUNO épaula ses clients de A à Z pour l'obtention de résultats rapides, durables et respectueux du corps.

### Adresse

15, rue de l'Industrie  
8069 Bertrange  
Luxembourg  
[www.luno-21equipment.com/](http://www.luno-21equipment.com/)

### Contact

Cécile Guislain  
0032 496 52 11 38  
[info@luno-21equipment.com](mailto:info@luno-21equipment.com)

### Garantie

2 ans

### Service après-vente

0032 85 61 35 72  
[info@luno-21equipment.com](mailto:info@luno-21equipment.com)

### Formation

E-learning (+/- 10 heures) + 1 journée  
(8 heures) en présentiel

### Fabrication

Italie

### Financement

Oui

### Rentabilité

12 mois à raison d'un soin par jour

### Lancement

Septembre 2021

### Prix

+ de 20 000 €

# PROTOCOLE WAVES 21

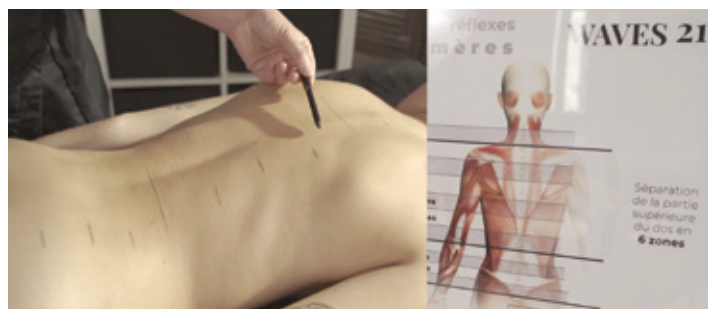
*Sur le marché des équipements anti-âge, de raffermissement et d'amincissement, la Waves 21 de LUNO est une petite révolution car elle propose une technologie tout à fait unique : la combinaison de stimulations métamériques et d'un traitement thermique. Elle a d'ailleurs remporté l'Award dans la catégorie Hightech Body Treatment décerné par le magazine belge PROesthetic.*

**L**a Waves 21 fonctionne par variation de température, en association avec une stimulation électrique qui utilise des fréquences capables de travailler sur les segments musculaires du dos connectés directement au système nerveux sympathique par les nerfs spinaux (chaque métamère est une zone réflexe qui correspond à un organe/viscère).

Grâce aux deux étapes du soin – stimulation métamérique pour réveiller les organes concernés durant la séance, puis passage d'un manipule mobile froid – la Waves 21 permet d'obtenir des résultats très rapides sur l'amincissement, le raffermissement, mais également sur le bien-être.



## » 1/ PRÉPARATION



Après l'anamnèse du client qui détermine le soin approprié à sélectionner sur l'appareil Waves 21, et une première prise de vue de la silhouette, installez la personne sur le ventre afin de délimiter les différentes zones métamériques (également appelées zones réflexes). Ces bandes, réparties au niveau du dos, vont envoyer un message aux organes qui y sont reliés pour amplifier le résultat du soin choisi. Cette étape se réalise à l'aide du poster fourni avec l'appareil, qui permet de reporter les mesures en rapport avec la physiologie du client. En fonction du traitement choisi, les produits cosmétiques à utiliser s'affichent sur l'écran avant de lancer le traitement. Une fois les produits préparés sous forme de mélange, déposez celui-ci uniquement sur les bandes dorsales à stimuler. Dans cet exemple, on traite la présence de graisse au niveau de l'abdomen, ce qui implique une stimulation des métamères reliés aux organes suivants : thyroïde, cœur, reins et gros intestin.

## » 2/ STIMULATION MÉTAMÉRIQUE



L'objectif de cette étape est de stimuler les zones réflexes pour créer, à travers le système nerveux périphérique sympathique, des actions visant à restaurer et à équilibrer certaines activités corporelles conduisant à l'amélioration ou à l'élimination de l'imperfection. Une fois le programme de soin lancé, placez les deux manipules de stimulation sur la première zone réflexe et effectuez un déplacement lent tout le long de cette bande. Cette manipulation permet d'éveiller l'organe qui y est relié. Les sensations pouvant varier d'une zone et d'une personne à l'autre, il est important d'être à l'écoute du client pour que le soin reste agréable et adapté grâce aux boutons de variation accessibles sur l'un des deux manipules. Chaque temps de travail est déterminé par l'appareil ; une fois l'exposition sur la zone 1 terminée, un signal sonore indique de passer à la zone 2. L'ordre dans lequel les métamères (3 à 6 en fonction du traitement choisi) sont travaillés est important.

### » 3/ STIMULATION DE LA ZONE CIBLÉE



La stimulation avec les deux manipules est maintenant appliquée directement sur la zone à améliorer (toujours pendant la durée déterminée par l'appareil). Dès lors, la stimulation des organes est plus directe : un passage lent, prolongé et répétitif sur le foie, la rate et les intestins est à privilégier. Ces manipulations varient en fonction de votre analyse et du ressenti du client. Si un léger relâchement est présent, vous pourrez favoriser un effet tenseur en réalisant des mouvements lents du bas du ventre vers le nombril. Comme pour tous les équipements de la gamme fournie par LUNO, la technologie de l'appareil est au service du savoir-faire du praticien et de l'analyse qu'il réalise lors de la première séance.

### » 5/ RÉSULTAT



Partie intégrante du soin, cette dernière étape va aider la personne à se rendre compte du chemin parcouru grâce à la cure Waves 21. Comme il peut arriver qu'elle n'ait pas une conscience de l'état global de son corps dans le passé, une prise de vue dans des conditions identiques est nécessaire à divers moments du parcours afin de mettre en vis-à-vis la photo avant et la photo après le soin. Le soin complet tel que présenté ici n'est pas nécessaire à chaque visite : de courtes séances d'entretien peuvent également être prodiguées uniquement en stimulation métamérique ou uniquement avec le modelage.

### » 4/ MODELAGE THERMIQUE DE LA ZONE CIBLÉE



Finalisez le soin à l'aide du manipulateur rectangulaire qui combine l'effet du modelage thermique et la couleur magenta par exposition LED. Cette couleur, qui facilite l'équilibre au niveau cellulaire, est le rayon possédant les plus grandes propriétés énergétiques du spectre visible. La variation de température va quant à elle générer l'élimination progressive des centimètres superflus dont le rôle est de maintenir le corps à une température moyenne de 37°C. Pour lutter contre cette exposition plus basse, les cellules utilisent le carburant qu'elles contiennent. Il s'agit donc, avec cette technologie sans aspiration, de déclencher un phénomène physiologique naturel du corps humain. De plus, le passage de l'élément froid mobile suivi d'un passage de la main du praticien (élément chaud) provoquent un phénomène de constriction : dilatation très rapide des vaisseaux sanguins permettant de booster toutes les cellules du corps, de les oxygéner et de réveiller la production de collagène dans les couches inférieures de la peau. Ce phénomène permet de générer une perte de centimètres sans provoquer de relâchement cutané. La silhouette, remodelée de manière uniforme, va alors évoluer, sans rupture, avec le schéma corporel.

<b>Durée du soin</b>	20 à 50 minutes
<b>Fréquence de traitement</b>	Variable en fonction du soin prodigué. Les séances de soins combinés peuvent être accompagnées de séances d'entretien avec uniquement la stimulation des métamères afin d'aider les organes à favoriser les effets du soin complet. 1 à 3 soins maximum par semaine.
<b>Tarif conseillé</b>	150 à 400 € suivant le travail réalisé (soin combiné, sélection d'une seule technologie ou séance d'entretien).
<b>Produits relais à domicile</b>	Gamme 21 Mila

## QMD SÉLENE®





## TECHNOLOGIE

- Cryo-esthétique.

## APPLICATIONS

- Minceur • Anti-âge • Autre.

## ACTIONS

- QMD Sélène® conjugue thermo et cryo-esthétique pour redessiner la silhouette et améliorer l'aspect de la peau. Les protocoles alternent phases de cryolipolyse pour favoriser l'élimination des tissus adipeux et de thermothérapie pour une amélioration de la circulation sanguine.

## PROGRAMME / PROTOCOLE

- Diminution des graisses • Drainage • Tonification • Relaxation • Amincissement • Réduction des rides • Raffermissment du visage. Non invasifs, les protocoles alternent phases de cryolipolyse (jusqu'à -5 °C) et de thermothérapie (entre 25 °C et 42 °C). Zones traitées : visage, cou, décolleté, ventre, hanche, cuisse • Hommes et femmes.

## DURÉE D'UNE SÉANCE / FRÉQUENCE DE TRAITEMENT

- Environ 30 minutes.

## DESCRIPTIF

*2 modèles : grand Sélène® (appareil sur chariot) / Sélène® PT (appareil portatif avec chariot en option) • Écran tactile 10,1 pouces • Poignée ergonomique • Pièce à main équipée d'une plaque Peltier • Protocoles pré-enregistrés et mode manuel • Prise en main à distance et conseils Luxomed.*

## » Qui sommes-nous ? «

LUXOMED est une société française spécialisée dans la fabrication et distribution d'appareils pour une clientèle esthétique. Nos différentes technologies : luxopuncture, cryo-esthétique, remodelage corporel, pressothérapie peuvent être utilisées seules ou combinées entre elles et bénéficient du savoir-faire LUXOMED.

### Adresse

250, rue Salvador Allende  
Parc Eurasanté  
59120 Loos  
France  
[www.luxomed.com](http://www.luxomed.com)

### Contact

Service commercial Luxomed  
03 20 30 60 88  
[contact@luxomed.com](mailto:contact@luxomed.com)

### Garantie

2 ans

### Service après-vente

03 20 30 60 88  
[contact@luxomed.com](mailto:contact@luxomed.com)

### Formation

Prise en main à distance  
avec supports numériques

### Fabrication

Italie

### Financement

Oui

### Rentabilité

En moyenne 6 mois

### Lancement

2019

### Prix

9 800 € HT pour le Sélène® PT  
12 800 € HT pour le grand Sélène®



## BIOSPHERE



## TECHNOLOGIE

- Massage Dermofonctionnel.

## APPLICATION

- Minceur.

## ACTIONS

- Le BIOsphere est un appareil de remodelage corporel 100 % naturel et non invasif.  
Grâce à sa technologie sphérique et sa poignée à main ergonomique, il vous donne la possibilité de travailler sur les différentes zones du corps afin de remodeler la silhouette.

## PROGRAMME / PROTOCOLE

- Protocoles pré-enregistrés et mode manuel accessibles via l'écran tactile et via la pièce à main ergonomique, extension de la main du professionnel • Zones traitées : bras, dos, jambes, abdomen, hanches et fessiers • Divers protocoles en fonction de la zone : push-up, graisse localisée, remodelage abdominal, tonification, etc... Des résultats visibles dès la première séance et qui durent sur le long terme.

## DURÉE D'UNE SÉANCE / FRÉQUENCE DE TRAITEMENT

- Une séance dure de 20 à 60 minutes en fonction de la zone.

## DESCRIPTIF

*Le massage dermique-fonctionnel de BIOsphere agit sur la microcirculation, le tissu adipeux et la musculature superficielle, pour combattre la graisse localisée, éliminer la cellulite et tonifier la peau. Sa poignée, le Slaag Motion représente une véritable extension des mains qui permet un massage plus en profondeur.*

## » Qui sommes-nous ? «

LUXOMED est une société française spécialisée dans la fabrication et distribution d'appareils pour une clientèle esthétique. Nos différentes technologies: luxopuncture, cryo-esthétique, remodelage corporel, pressothérapie peuvent être utilisées seules ou combinées entre elles et bénéficient du savoir-faire LUXOMED.

### Adresse

250, rue Salvador Allende  
Parc Eurasanté  
59120 Loos  
France  
[www.luxomed.com](http://www.luxomed.com)

### Contact

Service commercial Luxomed  
03 20 30 60 88  
[contact@luxomed.com](mailto:contact@luxomed.com)

### Garantie

2 ans

### Service après-vente

03 20 30 60 88  
[contact@luxomed.com](mailto:contact@luxomed.com)

### Formation

1 journée de formation sur site

### Fabrication

Espagne

### Financement

Oui

### Rentabilité

En moyenne 6 mois

### Lancement

2022

### Montant exact

15 500 € HT

# BIOSPHERE, LE REMODELAGE CORPOREL 100 % NATUREL



*BIOsphere est un appareil au design ergonomique dont la technologie sphérique de pointe offre un remodelage corporel 100 % naturel. Les soins, agréables, efficaces et respectueux de la peau, garantissent des résultats durables et visibles dès les premières séances. Zoom sur le protocole Cellulite fibro-œdémateuse réalisé sur les cuisses.*

### » La méthode BIOsphere

BIOsphere combine l'action mécanique de manœuvres spécifiques de massage avec les principes actifs des huiles pour réduire la cellulite, tonifier la peau et remodeler la silhouette. Le massage est opéré via sa pièce à main « le Slaag Motion », qui est équipée de 45 sphères rotatives.

- ▶ La technique de massage consiste à mobiliser les tissus sous-cutanés sur trois niveaux (derme, tissu adipeux et tissu musculaire) grâce aux quatre mouvements spécifiques du Slaag Motion. Cette combinaison de mouvements permet d'obtenir une variété de résultats : réduction de la cellulite, réduction des graisses, remodelage, tonification de la peau, drainage, détoxification, etc.
- ▶ La pression exercée est ajustée manuellement et en fonction du protocole.
- ▶ La vitesse de 10 à 400 RPM est adaptée en fonction des protocoles effectués.
- ▶ Quatre huiles riches en actifs cosmétiques et ciblées sur quatre axes (remodelage, relaxation, tonification, anticellulite) complètent le massage fonctionnel fourni par BIOsphere pour plus de résultats.

### » Les avantages

#### » Pour le client :

- ▶ réduction des graisses et de la cellulite, remodelage de la silhouette ;
- ▶ lissage et tonification ;
- ▶ drainage et détoxification.

#### » Pour le professionnel :

- ▶ travail plus en profondeur qu'un massage manuel ;
- ▶ optimisation et simplification du travail grâce à la pièce à main ergonomique, véritable extension de ses mains. À noter qu'en fonction des protocoles, deux ou trois phases peuvent être associées.

### » Les parties du corps à travailler

BIOsphere permet de travailler les membres inférieurs, le ventre, l'abdomen, la ceinture pelvienne, les fessiers et les bras. La séance dure de 20 et 60 minutes selon la zone à traiter et l'objectif.

## » 1/ APPLICATION DE L'HUILE



Appliquez l'huile choisie en fonction du protocole et de l'objectif visé sur la zone à travailler : dans cet exemple, l'huile anti-cellulite est appliquée sur une jambe, face antérieure.

## » 2/ ACTIVATION DE LA CIRCULATION SUPERFICIELLE



*Travail en surface • Vitesses rapides de 250 à 400 RPM • Mouvement : Slaag Flow*

Débutez le soin en travaillant pendant 5 minutes à une vitesse de 300 RPM en exerçant une pression superficielle avec le Slaag Flow.

## » 3/ TRAVAIL SUR LE TISSU ADIPEUX



*Pression moyenne • Vitesses faibles de 50 à 150 RPM • Mouvements : Slaag Wave et Slaag Up*

Poursuivez les manœuvres pendant 5 minutes à une vitesse de 100 RPM en exerçant une pression moyenne et en combinant le Slaag Wave et le Slaag Up.

## » 4/ REMODELAGE ET/OU TONIFICATION



*Remodelage : pression moyenne • Vitesses faibles de 50 à 150 RPM*

*Tonification musculaire : haute pression • Vitesses moyennes de 150 à 250 RPM*

*Mouvement : Slaag Fan*

Poursuivez le soin en exerçant une pression moyenne/haute à une vitesse de 200 RPM pendant 5 minutes avec le mouvement Slaag Fan.

Reproduisez ces 4 étapes sur l'autre jambe, puis sur les faces postérieures. La durée totale de ce soin est de 60 minutes.



Durée du soin	20 à 60 minutes en fonction du programme
Fréquence de traitement	Recommandé en cure de 8 à 10 séances en moyenne selon les objectifs
Tarif conseillé	80 € à 140 € en fonction de la zone traitée
Produits cabine	4 huiles riches en actifs cosmétiques



## APILUS





## TECHNOLOGIE

- Haute fréquence.

## APPLICATION

- Épilation.

## ACTIONS

- Apilus xCell Pro est une technologie d'épilation définitive, prouvée scientifiquement. Son courant haute fréquence 27 MHz unique au monde permet de réaliser des épilations avec rapidité, sécurité et confort sur toutes les peaux, poils, corps et visage y compris les tatouages.

## PROGRAMME / PROTOCOLE

- Déterminé lors de la consultation préliminaire, une durée de traitement total est estimée en fonction de la zone à traiter. Le traitement se fait sur plusieurs séances dont la fréquence est déterminée avec le client.

## DURÉE D'UNE SÉANCE / FRÉQUENCE DE TRAITEMENT

- En fonction de la zone, de 5 minutes à 1 heure.

## DESCRIPTIF

1. Insertion d'un micro-filament le long du poil sans effraction cutanée, puis déclenchement de l'impulsion haute fréquence.
2. Suite à l'impulsion, extraction du poil à la pince à épiler.
3. Résultat : chaque poil ciblé anagène extrait de son follicule le sera définitivement.

## » Qui sommes-nous ? «

MGA est spécialisée dans l'esthétique et le bien-être. Notre volonté : être au plus près des besoins du marché des professionnels de l'esthétique et de leurs clients. Pour cela, nous proposons les technologies d'épilation définitive efficaces et démontrées scientifiquement comme Apilux 3G et APILUS haute fréquence 27 MHz.

### Adresse

26, rue de l'Étoile  
75017 Paris  
France  
[www.apilus.fr](http://www.apilus.fr)

### Contact

Geoffroy Amsellem  
06 77 02 68 28  
[geoffroy.amsellem@m-g-a.fr](mailto:geoffroy.amsellem@m-g-a.fr)

### Garantie

3 ans

### Service après-vente

01 53 81 91 42  
[contact@apilus.fr](mailto:contact@apilus.fr)

### Formation

Formation certifiante : 60 heures  
théoriques en distanciel & 20 à  
35 heures de pratique en présentiel

### Fabrication

Canada

### Financement

Oui

### Rentabilité

4 000 € de CA par mois pour 1 heure  
de travail par jour sur 22 jours

### Lancement

2017

### Prix

10 001 à 15 000 €

Handwriting practice lines consisting of 24 horizontal dotted lines.





Le Guide des Technologies 2023 Esthétique & Spa est un hors-série édité par la société Health and Beauty Éditions France, immatriculée sous le numéro 812 800 563 au RCS de Paris, siège social 5, rue Geoffroy-Marie - 75009 Paris.

Numéro : ISSN 2431-4641 • Commission paritaire n° 1223 T 92925 •

Dépôt légal : à parution.

Imprimé en Espagne par ROTIMPRESS Pol. Ind. Casa Nova •

Carrer Pla de l'Estany - 17181 Aiguaviva (Girona)

Rédactrice en chef : Anne-Sophie Gamelin

Réalisation graphique : Audrey Izern, Cédric Bordessoulle

Secrétariat de rédaction : Élodie Rolland

Ont collaboré : Martine Bérenguel, Régine Ferrère, Muryel Jappont Louis-Marie, Didier Sendres

Directeur de publication : Pradip Bala

Directrice adjointe : Christelle Belz

Responsable commerciale : Tiphaine Januel



# ABONNEZ-VOUS AU MAGAZINE BEAUTY FORUM

TARIFS 2024

6 MAGAZINES

+ 1 GUIDE DES TECHNOLOGIES

+ 1 ENTRÉE GRATUITE À TOUS NOS ÉVÉNEMENTS 2024

42\* € TTC

POUR VOUS ABONNER EN LIGNE, RENDEZ-VOUS SUR  
shop.beauty-forum.fr



\* Offre valable jusqu'au 31/12/2024 inclus en France métropolitaine, pour toute nouvelle souscription au magazine BEAUTY FORUM. 7 € prix au numéro. Nous contacter : abonnement@health-and-beauty.fr. En application de la loi 78-17 du 06-01-1978, les informations qui vous seront demandées sont nécessaires au traitement de votre abonnement. Vous bénéficiez d'un droit d'accès et de rectification des données vous concernant. Sauf refus écrit de votre part au service abonnement, ces informations pourront être utilisées par le groupe Health and Beauty.

## À retourner dans une enveloppe affranchie à :

HEALTH AND BEAUTY EDITIONS FRANCE - Abonnements - 5, rue Geoffroy-Marie 75009 Paris

☐ **OUI**, je m'abonne au magazine pour 1 an

Coupon réponse : ☐ **Professionnel (42 € TTC)** ☐ **Étudiant (24 € TTC)** Envoyer l'attestation scolaire avec le règlement

Société ..... Nom .....

Prénom ..... Nom .....

Fonction .....

Email (indispensable pour recevoir la newsletter) .....

Adresse .....

CP ..... Ville ..... Pays .....

Tél : ..... TVA intracommunautaire (si facture) .....

Je règle mon abonnement\* par :

☐ **Chèque bancaire**, à l'ordre de Health and Beauty Editions France

☐ **Virement bancaire** (en indiquant le motif : Abonnement BEAUTY FORUM + votre nom)

**BIC** : CMCIFRPP - **IBAN** : FR76 3006 6109 1200 0201 1100 151

Dans ce cas, scanner votre coupon et l'envoyer à : abonnement@health-and-beauty.fr

☐ Je souhaite recevoir une facture acquittée

En application de l'article 27 de la loi du 06/01/78, vous bénéficiez d'un droit d'accès et de rectification des données qui vous concernent. Si vous ne souhaitez pas qu'elles soient utilisées par des tiers, merci de le signaler par écrit à info@health-and-beauty.fr

\* aucun abonnement ne sera enregistré sans accompagnement du règlement.

Date et signature obligatoires :  
(quel que soit le mode de règlement)

## Pour mieux vous connaître, vous êtes :

- ☐ Gérant / indépendant
- ☐ Spa manager
- ☐ Salarié
- ☐ Auto-entrepreneur / freelance
- ☐ Franchisé
- ☐ Consultant
- ☐ Formateur
- ☐ Étudiant

## Votre établissement :

- ☐ Institut de Beauté
- ☐ Onglerie / regard
- ☐ Centre de soins, amincissement
- ☐ Spa

## Vos activités :

- ☐ Soins visage et corps
- ☐ Soins des pieds / soins des mains
- ☐ Épilation
- ☐ UV, solaire
- ☐ Studio cils / regard
- ☐ Onglerie
- ☐ Bien-être, modelage
- ☐ Formation
- ☐ Autre : .....

Nombre de cabines : .....



TOUTES LES INFORMATIONS SUR  
LES NOUVELLES TECHNOLOGIES  
SONT À RETROUVER  
SUR NOTRE SITE :  
beauty-forum.fr  
rubrique : Technologies

Suivez-nous sur  
les réseaux sociaux



Beauty Forum France



Beauty Forum



Beauty\_Forum\_France



[www.beauty-forum.fr/](http://www.beauty-forum.fr/)  
[www.boutique.beauty-forum.fr](http://www.boutique.beauty-forum.fr)



# BEAUTY FORUM

[info@beauty-forum.fr](mailto:info@beauty-forum.fr) | [www.beauty-forum.fr](http://www.beauty-forum.fr)